

みなさんと市政を結ぶ

# Hot Line

[ホットライン]

1/15

2012 No.1012

毎月1日・15日発行

広報みよし



**特集**

～パブリックコメント募集～

## 「みよし市ごみ処理基本計画」(案)

外国語お知らせ情報を掲載 Information for Foreigners ● P21  
Informações voltadas aos estrangeiros

みなさんと市政を結ぶ

# Hot Line

【ホットライン】

広報みよし

## 1/15

### 2012 No.1012

## CONTENTS

### P3 「特集」

確定申告

パブリックコメント募集

「みよし市ごみ処理基本計画」(案)

みよし市議会臨時会・定例会

### P14 「みんなのひろば」

がんばれ！みよっ子 /

三好丘中学校芸術部

### P16 「まちの話題」

中日ドラゴンズジュニア・

みよし市少年野球交流会、

長距離走大会(三好中学校)、

門松づくり・シルバー直売会 他

### 裏表紙から 「お知らせ」

### みよしの人口(平成24年1月1日現在)

人口 58,654人 (+106人)

男性 30,238人 (+57人)

女性 28,416人 (+49人)

世帯数 21,727世帯(+23世帯)

※( )は前月比

### 表紙の説明 もう1枚

another one

市内の合唱グループによる市民合唱交流会が12月11日、サンアートで行われました。出演団体は、緑フラウエン・コー

ール、三好女声コーラス、コール三好丘、みんなで歌おうド・レ・ミ、女声合唱華音、みよし東郷混声合唱団、ラ・ヴォーチェ、メサイヤ合唱団、みよし少年少女合唱団、および北部小学校、緑丘小学校、黒笹小学校の各合唱部の12団体。童謡や歌謡曲など日ごろの練習の成果が披露され、会場に詰め掛けたおよそ650人の観客から大きな拍手が送られました。最後に、出演者と観客全員で「ふるさと」を合唱し交流会を締めくくりました。



## 1月・2月カレンダー January・February

15日	家庭の日	1水	小さなお子さんのおはなし会 (10:30～中央図書館)
16月		2木	
17火		3金	
18水		4土	おはなし会(10:30～中央図書館) みよし演劇文化推進実行委員会演劇公演(①13:00～②18:00～サンアート・5日13:30～)
19木	食育の日	5日	
20金		6月	市長ホットライン(8:00～ラジオラビート78.6MHz)
21土	冬季企画展「第30回ひな人形展」 (9:00～歴史民俗資料館～3月18日まで) おはなし会(10:30～中央図書館)	7火	
22日		8水	
23月		9木	
24火		10金	
25水		11土	建国記念の日 おはなし会(10:30～中央図書館)
26木		12日	市民茶会(10:00～ふるさと会館(サンアート南側))
27金		13月	
28土	おはなし会(10:30～中央図書館)	14火	
29日	新春みよし市マラソン駅伝大会 (8:40～三好公園他)	15水	
30月			
31火			

※各種相談については、広報毎月15日号の「お知らせ」のコーナーで確認してください。

### 今後の主な行事予定 ※天候などの諸事情により、中止または延期になる場合があります。

月	行事名
2月	2012川淵三郎杯争奪第13回みよし市学校対抗サッカー(U-12)大会(18日)
3月	春季全国火災予防運動(1日から7日) 平成24年第1回みよし市議会定例会(2日から21日) 緑と花のフェスタ(3日) 生涯学習発表会(3日・4日) みよし少年少女合唱団定期演奏会(4日) 市内4中学校卒業式(8日) 市内8小学校卒業式(19日) 市内10保育園卒園式(25日)



申告はお早めに！

# 確定申告

今年の申告・相談期間は  
2月16日(木)から3月15日(木)までです。

確定申告とは、1月1日から12月31日までの一年間の所得と、それに対する税金を自分自身で正しく計算し、申告・納税する手続きのことです。

確定申告には、税金を納める場合と、戻してもらう場合(還付)の2つのケースがあり、事業を経営する人の他に、サラリーマンや年金の受給者なども対象になることがあります。ご自分で確定申告をする必要があるかないかを確認、申告が必要な人は、お早めに準備をお願いします。

## ●確定申告書の作成

### ●申告書は自分で作成

確定申告は「申告者自らが、正しい申告と納税を行う」という趣旨から、確定申告書を自分で作成して申告する「白書申告」を推進しています。「確定申告書の手引き」(豊田税務署、市役所税務課、サンネット(配布)を参考)にすると、簡単に作成できます。ぜひ、ご自分で作成してください。

### ●申告書をパソコンで作成できます

パソコンを使って国税庁のホームページから所得税の確定申告書を作成することができます。国税庁のホームページにアクセスして「確定申告書等作成コーナー」で申告書を作成すると、面倒な計算は自動で計算され、簡単に申告書を作成できます。作成した申告書はプリンターで出力し、添付書類と併せて税務署へ提出することができますので、ご利用く

ださい。

▼国税庁ホームページ＝<http://www.nta.go.jp>

### ●提出は郵送などでも可

申告期間中は、申告会場が大変混雑し、長時間お待ちいただくことがあります。自分で作成した申告書は、郵送などで豊田税務署へ提出できます。また、2月16日(木)から3月15日(木)まで(土・日曜日を除く)の確定申告期間中は、税務課窓口とサンネットでも提出を受け付けます。ただし、窓口での申告相談や申告書の記載内容の確認は行いませんので、ご注意ください。

▼宛先＝〒471-18521 豊田市常盤町

1丁目105-13 豊田税務署

### ●e-Tax申告・納税

確定申告もe-Taxを利用することで、自宅やオフィスのインターネットから申告・納税ができ、税務署に出掛ける手間が省けます。

問い合わせ＝税務課市民係  
☎(32)80003 図(32)25885  
http://www.city.aichi-miyoshi.lg.jp/  
soshiki/shiminseikatsu/zeimu.html

また、e-Tax

は1月16日午前8時30分から3月15日までは24時間(通常は土・日曜日、祝日を除く)月曜日から金曜日の午前8時30分から午後9時までご利用でき、税務署が閉庁している時間帯でも利用できます。ただし、メンテナンス期間はありません。

なお、e-Taxの利用には「電子証明書が格納された住民基本台帳カード」(市役所市民課で発行)と、これを読み込むための装置「ICカードリーダライタ」が必要です。

▼e-Taxホームページ＝<http://www.e-tax.nta.go.jp>



▲久野市長も e-Tax で確定申告

## ●所得税の確定申告

### ●確定申告が必要な人

#### ①給与所得者(サラリーマン)

サラリーマンは通常、毎月の給与から所得税が源泉徴収(天引き)され、年末調整により精算されるため、確定申告をする必要はありません。しかし、次の項目に該当する人などは確定申告が必要となります。

①平成23年中の給与収入が2,000万円を超える人

②1力所から給与を受けている人で、給与所得および退職所得以外の所得の合計金額が20万円を超える人

③2力所以上から給与を受けていて、年末調整を受けない従たる給与の収入と給与所得および退職所得以外の所得との合計金額が20万円を超える人

④同族会社の役員やその親族で、その同族会社からの給与の他に、貸付金の利子、店舗・工場や土地などの賃貸料、機械・器具の使用料などの支払いを受けている人

#### ②年金を受給している人

公的年金などの収入金額が400万円を超える人、または年金以外の他の所得の合計金額が20万円を超える人(この場合でなくても、所得税の還付を受ける人は確定申告が必要です。なお、障害年金や遺族年金などは税金がかかりませんので、年金の収入金額に含める必要はありません)

#### ③個人の事業経営者など

所得の合計金額が所得控除の合計金額を超

える場合で、その超える額に対する税額が、配当控除額と年末調整の住宅借入金等控除額の合計額を超える人

#### ④譲渡所得のあった人

土地や建物、その他の資産を売って利益を得た人

#### ①から④共通

▼必要書類Ⅱ印鑑(朱肉を使用するもの)、収入や経費の分かる書類(申告の内容により、源泉徴収票の原本、事業の収支明細書や帳簿書類など)、社会保険料控除・生命保険料控除・地震保険料控除を受ける人は払込証明書、還付を受ける人は本人名義の振込口座の分かるもの

※平成22年分の確定申告をした人で申告書の控えを持っている人は、参考として持参してください。

### ●確定申告をすると税金が戻る人

確定申告をする必要のない人でも、申告をすると源泉徴収された所得税が戻る場合があります。この還付申告は、その年の1月1日以後に提出することができます。また、対象となる年分において確定申告をしていない場合は、その翌年の1月1日から5年以内であれば、いつでも申告することができます。

#### ①平成23年中に住宅ローンなどを利用して、マイホームを新築、購入、または増改築した人

▼必要書類Ⅱ住民票(本人のみ)、家屋の登記事項証明書(法務局へ請求)、家屋の売買契約書(建築工事請負契約書)の写し、住宅取得資金にかかる借入金の年末残高等証明書

および次の①から④に該当する書類  
①土地のローンがある人：敷地の登記事項証明書(法務局へ請求)、敷地の売買契約書の写し

②増改築の場合：建築確認通知書の写し、検査済証の写し、増改築工事証明書のいずれか

③債務の承継に関する契約に基づく債務を有する場合：債務の承継に係る契約書の写し  
④中古住宅で地震に対する安全上必要な構造方法に関する技術的基準、またはこれに準ずるものに適合する場合：耐震基準適合証明書、または住宅性能評価書

#### ②平成23年中の医療費の支払いが多額な人

平成23年中に支払った医療費の額から、保険金などで補てんされる金額を控除した金額が「10万円」、または「総所得金額等の5%」のいずれか少ない金額を超える場合に医療費控除が受けられます。

また「支払った医療費」とは、その年中に既に支払った医療費をいいます。未払いとなっている医療費については、実際に支払った年の控除の対象となります。

▼必要書類Ⅱ医療費の領収書(医療機関ごとに支払い額の一覧表を作成)、保険などで補てんされる金額の分かるもの

#### ③平成23年中に住宅の耐震改修をし、「住宅耐震改修証明書」の発行を受けている人

住宅の耐震改修に要した費用から国または地方公共団体からの補助金を控除した額の10



■扶養控除対象の適否

区分	扶養親族の所得判定法
給与収入のある人	給与収入-65万円=①
年金収入のある人	65歳未満の人 年金収入-70万円=②
	65歳以上の人 年金収入-120万円=②
その他の収入のある人	収入金額-必要経費=③

①②③の合計額が38万円を超える人は扶養控除の対象となりません

①扶養控除について

●その他

がある場合は、その申告書

①から⑤共通

▼必要書類⇨源泉徴収票の原本、本人名義の振込口座の分かるもの、印鑑(朱肉を使用するもの)、税務署から郵送された申告書

②から⑤共通

⑤平成23年中に中途退職し、再就職していないために年末調整を受けていない人

④災害や盗難などに遭った人

▼必要書類⇨領収書、被災証明書など(詳しくは豊田税務署にお問い合わせください)

%相当(最高20万円)の税額控除を受けられませ

▼必要書類⇨住宅耐震改修証明書(市役所建築指導課で発行)、住宅耐震改修特別控除額の計算明細書、住民票(本人のみ)、家屋の登記事項証明書(法務局へ請求)

税金との関係は下表のとおりです。

③配偶者のパート収入について

パート収入と配偶者控除・配偶者特別控除、

障がい者控除の額に加算するように変更されました。

いた同居特別障がい者加算(35万円)を、特別

止に伴い、今まで扶養控除の額に加算されて

16歳未満の扶養親族に対する扶養控除の廃

②同居特別障がい者加算の変更

円を超えている場合は控除を受けられませ

円を超えてはなりません。また、複数の収入が

あればそれらの各所得金額の合計額が38万

円を超えないか(例えば、給与収入なら

ば158万円、65歳未満ならば108万円

で所得が38万円になります。それ以外の所

得ならば、収入金額から必要経費を差し引

いて38万円を超える所得があれば、扶養控

除を受けられません。また、複数の収入が

あればそれらの各所得金額の合計額が38万

円を超えないか(例えば、給与収入なら

ば103万円、年金収入が65歳以上なら

ば158万円、65歳未満ならば108万円

で所得が38万円になります。それ以外の所

得ならば、収入金額から必要経費を差し引

いて38万円を超える所得があれば、扶養控

除を受けられません。また、複数の収入が

あればそれらの各所得金額の合計額が38万

円を超えないか(例えば、給与収入なら

ば103万円、年金収入が65歳以上なら

ば158万円、65歳未満ならば108万円

で所得が38万円になります。それ以外の所

得ならば、収入金額から必要経費を差し引

扶養控除の見直しに伴い、16歳未満の扶養

親族に対する扶養控除(38万円)が廃止されま

した(ただし、申告書には16歳未満の扶養親

族も記入が必要)。また、16歳以上19歳未満

の特定扶養親族に係る扶養控除の上乗せ部分

(25万円)が廃止され、扶養控除の額が38万円

となりました。

扶養控除を申告する人は次のことに注意し

てください。

①扶養親族(16歳未満の扶養親族も含む)が他

の納税義務者の扶養親族になっていないか

(複数の人の扶養には入れません)

②控除対象扶養親族(16歳以上の)の所得が38万

円を超えていないか(例えば、給与収入なら

ば103万円、年金収入が65歳以上なら

ば158万円、65歳未満ならば108万円

で所得が38万円になります。それ以外の所

得ならば、収入金額から必要経費を差し引

いて38万円を超える所得があれば、扶養控

除を受けられません。また、複数の収入が

あればそれらの各所得金額の合計額が38万

円を超えないか(例えば、給与収入なら

ば103万円、年金収入が65歳以上なら

ば158万円、65歳未満ならば108万円

で所得が38万円になります。それ以外の所

得ならば、収入金額から必要経費を差し引

いて38万円を超える所得があれば、扶養控

除を受けられません。また、複数の収入が

あればそれらの各所得金額の合計額が38万

円を超えないか(例えば、給与収入なら

ば103万円、年金収入が65歳以上なら

ば158万円、65歳未満ならば108万円



※配偶者特別控除は夫の合計所得が1,000万円を超える

年は受けることができません。

また、公的年金などの収入金額が400万

円を超えないために、確定申告が必要ない人

で、各所得控除のある人は申告が必要です。

※国民健康保険や後期高齢者医療保険に加入

している人は、収入が遺族年金などの非課

税所得のみや無収入の場合でも、保険料(料)

の軽減を受けるために申告が必要です。

●申告の必要がない人

①所得税の確定申告をした人

②所得が給与所得または公的年金のみで、勤

務先などからみよし市に給与支払報告書・

公的年金等支払報告書

などが提出されていて、

年末調整や扶養の届け

をして、所得税が精算

されている人

■配偶者(妻の場合)のパート収入

妻のパート収入金額	夫の配偶者控除の適用	夫の配偶者特別控除の適用	妻の所得税の課税の有無
103万円以下	受けられる	受けられない	課税されない
103万円超 141万円未満	受けられない	受けられる	課税される
141万円以上	受けられない	受けられない	課税される

※配偶者特別控除は夫の合計所得が1,000万円を超える年は受けることができません。

●市・県民税の申告

●申告が必要

な人

平成24年1月1日現在でみよし市に住所があり、平成23年中に所得があった人。なお、平成24年1月2日以降にみよし市へ転入した人は、転入前の市町村

■確定申告相談・説明会日程

月日	会場		申告相談		無料税務相談 (税理士会主催)
	日	場所	みよし市役所 (研修室)	豊田市福祉センター	豊田市福祉センター
1/28	土				年・医
29	日				年・医
30	月				
31	火				
2/1	水				
2	木	年			
3	金	年			
4	土				
5	日				
6	月				
7	火				
8	水			住	
9	木			住	
10	金			住	
11	土				
12	日				
13	月			◎	
14	火			◎	
15	水			◎	
16	木	△※1		◎	
17	金	△		◎	
18	土				
19	日			◎	
20	月	△		◎	
21	火	△		◎	
22	水	△		◎	
23	木	△		◎	
24	金	△		◎	
25	土				
26	日			◎	
27	月	△		◎	
28	火	△		◎	
29	水	△		◎	
3/1	木	△		◎	
2	金	△		◎	
3	土				
4	日				
5	月	△		◎	
6	火	△		◎	
7	水	△		◎	
8	木	△		◎	
9	金	△		◎	
10	土				
11	日				
12	月	△		◎	
13	火	△		◎	
14	水	△		◎	
15	木	△		◎	

■各相談・説明会に必要なもの

説明会	必要なもの
年金受給者説明会	公的年金の源泉徴収票、国民健康保険税(料)など社会保険料の年間支払額を証明するもの、生命保険料控除証明書や地震保険料控除証明書、平成22年分の申告をした人はその申告書の控え、給与・公的年金以外の収入のある人は、その所得金額が計算できる資料
住宅借入金特別控除などの還付申告会	住民票の写し、家屋の登記事項証明書、家屋の売買契約書・請負契約書のコピー、住宅取得資金に関わる借入金の年末残高等証明書 ※敷地などのローンについて控除の適用を受ける場合には敷地の登記事項証明書および契約書のコピー。 ※認定長期優良住宅に該当する場合、認定通知書の写しおよび住宅用家屋証明書またはその写し。 ※増改築などの場合は建築確認済証の写し、または増改築等工事証明書 ※平成23年6月30日以後に住宅の取得などの契約を締結した場合で、その住宅の取得などに関して補助金などの交付または住宅取得等資金の贈与の特例の適用を受けているときは、交付を受ける補助金などまたは住宅取得等資金の額を証する書類またはその写しも添付
医療費控除説明会	医療費の領収書(医療機関ごとに一覧表を作成すること)、保険などで補てんされる金額の分かるもの
共通	給与などの源泉徴収票、振り込み口座の分かるもの(本人名義)、印鑑(朱肉使用のもの)、電卓、筆記用具、税務署から確定申告書が送られてきた人はその確定申告書



※消費税の相談については、3月16日から31日までの間は豊田税務署で行います。(土・日曜日、祝日を除く)

【表中の記号説明】

- ◎＝所得税・消費税の申告相談
- △＝給与所得者・年金受給者の申告相談
- 年＝年金受給者説明会
- 医＝医療費控除説明会
- 住＝住宅借入金特別控除などの還付申告会

※1…2月16日に限り、豊田税務署員も相談を受けます。





■申告会場のご案内

●みよし市役所申告会場 ☎(32)8003 ㊟(32)2585

対象	給与所得者・年金受給者の還付申告および申告相談 次に該当する人の相談はみよし市役所では受け付けていません。下記の豊田市福祉センターをご利用ください。 (住宅ローン控除のある人、自営業の人、農業の人、貸家・貸地のある人、土地や建物、株式などの譲渡や贈与のあった人、消費税の申告が必要な人)
----	---

- ▶とき= 2月16日(木)から3月15日(木)まで(土・日曜日を除く)
- ▶受付時間=午前9時から11時まで、午後1時から4時まで
- ▶ところ=みよし市役所東館3階研修室

●豊田市福祉センター(豊田市錦町 1-1-1)

対象	給与所得者・年金受給者などの還付申告、住宅ローン控除のある人、自営業の人、農業の人、貸家・貸地のある人、土地や建物、株式などの譲渡や贈与のあった人、消費税の申告が必要な人および申告相談など
----	--

- ▶とき=2月13日(月)から3月15日(木)まで(土・日曜日を除く。ただし、2月19日(日)・26日(日)に限り受け付けします)の午前9時から午後5時まで
- ※混雑状況により、時間内であっても受け付けを終了する場合があります。
- ▶ところ=豊田市福祉センター
- ▶その他=贈与税の申告期間は2月1日(水)から3月15日(木)まで。消費税の申告期間は4月2日(月)まで
- ※豊田市福祉センターでの開設期間中、豊田税務署庁舎では申告相談を行っていませんのでご注意ください。

■年金受給者・医療費控除・住宅借入金特別控除などの還付申告会のご案内

還付申告する人、または所得が年金のみの人を対象に説明会を開催します。説明を聞きながら、自分で申告書を作成して提出することができます。確定申告期間中は、大変な混雑が予想されますので、ぜひこの期間をご利用ください。

●みよし市役所会場 ☎(32)8003 ㊟(32)2585

年金受給者説明会

- ▶とき= 2月2日(木)・3日(金)の午前9時30分から正午まで、午後1時から4時まで(受け付けは午前9時30分から10時30分まで、午後1時から2時30分まで)
- ▶ところ=みよし市役所東館3階研修室



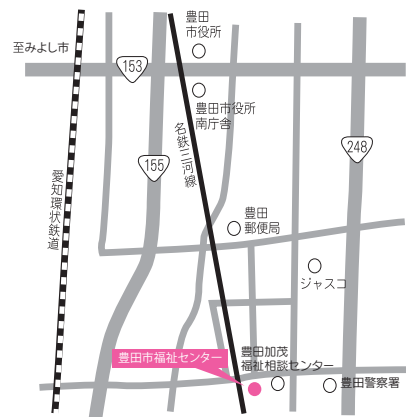
●豊田市福祉センター(豊田市錦町 1-1-1)

東海税理士会豊田支部主催年金受給者・医療費控除説明会

- ▶とき= 1月28日(土)・29日(日)の午前9時から正午まで、午後1時から4時まで(受け付けは午前9時から9時30分まで、午後1時から1時30分まで)

住宅借入金特別控除などの還付申告会

- ▶とき=2月8日(水)から10日(金)までの午前9時から11時まで、午後1時から3時まで(受け付けは午前9時から10時30分まで、午後1時から2時30分まで)
- ▶問い合わせ=豊田税務署 ☎0565(35)7777(音声案内により「2」を選択してください)



# 「みよし市ごみ処理基本計画」(案) について意見を募集します

みよし市では、ごみ処理の指針となる「ごみ処理基本計画」を改訂します。その素案ができましたのでパブリックコメント制度により公表し、皆さんからのご意見を募集します。

写真＝東郷美化センター内ごみ焼却施設

パブリックコメント募集期間

1月15日(日)から2月17日(金)まで

▼問い合わせ＝環境課

☎(32)8018 ㊚(32)25805

## 1.ごみ処理基本計画とは

### ◆計画の目的

近年、「循環型社会」の実現が一層求められ、国においても「ごみ処理基本計画策定指針」を改訂し、さらなる環境配慮、減量化、再生利  
用などの推進が求められています。

こうした状況の中、本市におけるごみ処理基本計画(以下「基本計画」という)においては、資源回収率の向上と、環境への負荷の少ない循環型社会の実現を目指し、ごみの発生抑制、再生利用および適正処理の推進に向けた今後の基本的な方針を、長期的かつ総合的視野に立って定めることを目的として改訂します。

### ◆計画の性格

本計画は、「廃棄物の処理及び清掃に関する法律第6条第1項」および「みよし市廃棄物の処理及び清掃に関する条例」の規定に基づいて改訂するものであり、環境基本法に基づく「環境基本計画」などとの整合を図りながら、今後の廃棄物行政における長期的かつ総合的な指針となるものです。

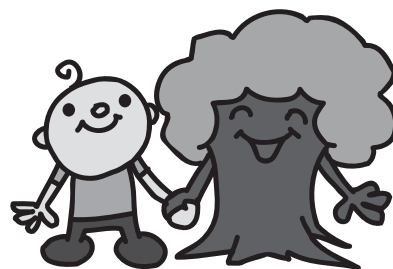
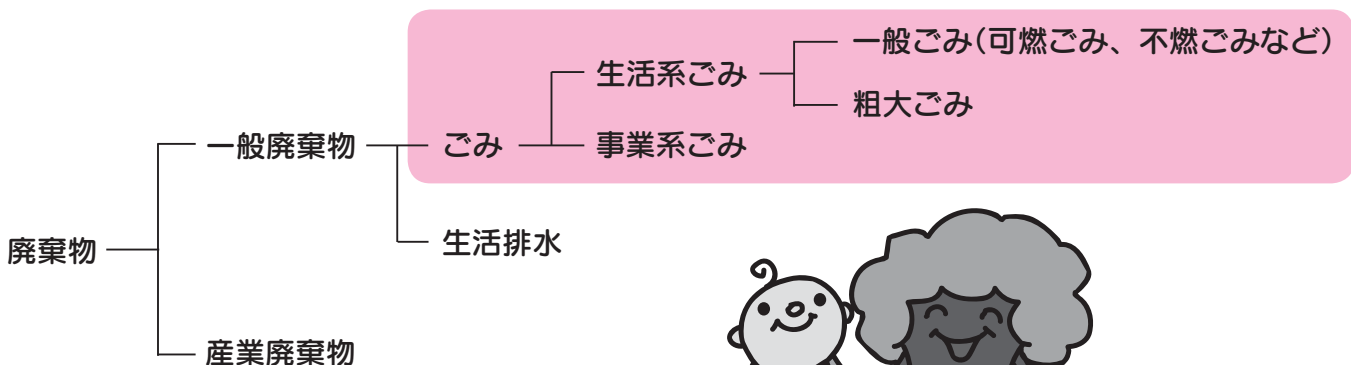
### ◆計画の期間

本計画は、平成24年度から平成38年度までの15年間を計画期間とします。

### ◆対象範囲

対象とする廃棄物は「一般廃棄物」のうち「ごみ」とします(下表を参照)。

## ▼みよし市ごみ処理基本計画の対象範囲(■の部分)





## 2. 基本目標

市民、事業者、市のそれぞれの主体が自らの役割と責任を認識し、ごみの減量、資源化の推進に努め、限りある資源を有効活用することで、循環型社会を目指します。また、排出されるごみや資源を適正に処理し、衛生的で住みやすい環境づくりを目指します。

### ●目標1…ごみ減量の推進

①ごみの発生・排出抑制の推進

②ごみの減量に向けたPR

### ●目標2…資源化の推進

①資源の分別の徹底

②資源化の拡大

### ●目標3…安全で適正な収集・処理体制の推進

①収集運搬体制の充実

②安全で適正な処理体制の推進

### ◆市民・事業者・市の役割

**市民**…市民は、廃棄物の発生抑制を意識し、ごみの減量・資源化に取り組み、ごみを出さないライフスタイルへの転換を図っていきます。循環的な利用ができない廃棄物については、適正に処理されるよう、分別の徹底を図っていきます。

**事業者**…事業者は、自らの事業活動に伴い発生する廃棄物などの発生抑制、資源の循環的な利用に積極的に取り組んでいきます。

**市**…市は積極的なPR活動や情報提供を通じて、市民・事業者の循環型社会の実現についての理解を促進し、自主的な取り組みを

支援していきます。

## 3. 目標達成に向けた取り組み

### ●目標1…ごみ減量の推進

市民一人一人が、家庭・事業所から発生するごみの発生・排出抑制に取り組み、ごみ排出の少ない社会を目指します。

### ■ごみの排出抑制目標

目標年度	1人1日当たりのごみ排出量
現状(H22)	902.3g/人・日
短期(H28)	830g/人・日
中期(H33)	815g/人・日
長期(H38)	810g/人・日

### ①ごみの発生・排出抑制の推進

各家庭、事業所でごみの発生・排出を抑制することは、ごみの排出量の削減のみではなく、資源回収率の向上や最終処分量の削減、処理費用の低減にもつながります。

#### 【主な取り組み】

##### 「市民」

- ・生ごみは多くの水分を含んでいるため、水切りの徹底に努めます。
- ・生ごみの堆肥化など自家処理に努めます。
- ・必要のないものやすべにごみとなるものは買わないように努めます。
- ・買い物時にはマイバッグを持参するよう努めます。
- ・簡易包装商品やばら売り商品などを選択す

るよう努めます。

- ・食べ残しをなくし、食べ物や賞味消費期限内に消費して、生ごみとして出すことのないよう努めます。
- ・家電・家電などは修理することで、長期間の利用に努めます。

【事業者】  
・量り売りや包装の簡素化など、ごみを出しにくい販売方法の採用に努めます。

・マイバッグ運動の推進など家庭のごみを減らす取り組みを支援します。

・利用や廃棄段階で、ごみになりにくい製品の製造・販売に努めます。

・事業活動によって発生する廃棄物の削減に努めます。

##### 「市」

・生ごみ処理機器の購入補助により生ごみの自家処理を推進します。

・ごみの排出状況について調査し、効果的な減量方法を検討します。

### ②ごみ減量に向けたPR

市民や事業者がごみに対する理解を深め、自主的なごみ減量の取り組みを促進するため、広報・PR活動を行っていきます。

#### 【主な取り組み】

##### 「市民」

- ・ごみの減量に向けた、ライフスタイルの見直しについて家庭内での周知に努めます。
- ・環境やごみに関する市民参加型のイベントなどに積極的に参加していきます。

## 【②】ごみの減量に向けたPRのつづき

### 【事業者】

- ・事業所内で発生するごみについて減量努力を周知徹底します。

- ・環境に対する取り組みと、自主的な廃棄物の減量やリサイクルを促進するため、ISOなど環境マネジメントシステムの有効活用を努めます。

- ・顧客に対しマイバッグの利用などごみを減らす購入方法について広報に努めます。

### 【市】

- ・ごみの減量方法や適正な排出方法など、広報・PR活動により周知します。

- ・市民参加型のイベントなどを通じて、ごみの減量の意識高揚を図ります。

- ・児童や事業所などを対象にごみ減量に向けた環境教育を推進します。

- ・環境マネジメントシステムや拡大生産者責任をPRします。

### ●目標2…資源化の推進

限りある資源を有効に利用するため、資源化可能なものはしっかりと分別し、資源循環型社会の推進を目指します。

### ■資源化推進目標

目標年度	1人1日当たりの再利用資源回収量	再利用資源回収率
現状 (H22)	151.2g/人・日	16.8%
短期 (H28)	167g/人・日	20%
中期 (H33)	180g/人・日	22%
長期 (H38)	196g/人・日	24%

### ①資源の分別の徹底

資源の有効利用に向け、ごみを排出する際に分別の徹底に努めます。

### 【主な取り組み】

#### 【市民】

- ・可燃ごみ、不燃ごみに資源ごみが混入しないよう、家庭内でごみ箱を分けるなど分別の徹底に努めます。

- ・正しい分別方法について家庭内での周知に努めます。

#### 【事業者】

- ・事業所内での分別徹底に向け、社内教育に努めます。

- ・顧客用資源リサイクルボックスを用意するなど顧客の排出する資源の分別を推進します。

#### 【市】

- ・資源ごみの分別収集を行い、再資源化を推進します。

- ・正しい資源分別の方法やリサイクルステーションの利用に関する情報などを提供します。

- ・ホームページなどを通じて分別された資源が、どのように資源化されているかなどの情報を周知し、リサイクルの意識高揚を図ります。

- ・資源の適正な分別について環境学習を通じて意識高揚を図ります。

### ②資源化の拡大

各主体で分別した資源の適正な排出および処理に努め、資源化を推進します。

### 【主な取り組み】

### 【市民】

- ・PTA資源化事業に積極的に参加するよう努めます。

- ・リサイクルステーションの積極的な活用を努めます。

- ・フリーマーケットなど、不用になつたもののリサイクル活動の実践に努めます。

- ・廃棄した後も再利用や再資源化ができる商品の購入に努めます。

- ・リサイクル製品などを積極的に利用し資源化の推進に努めます。

### 【事業者】

- ・ペットボトルなど、資源の店頭回収に努めます。

- ・事業所内で発生する資源ごみは、資源化業者などの活用や独自の資源化処理の実施など、積極的なリサイクルの推進に努めます。

- ・再生紙の活用など、グリーン購入を実践します。

### 【市】

- ・PTA資源化事業の助成を継続します。

- ・リサイクルステーションみよしによる資源回収の周知徹底を図り、ステーション数の増加を検討します。

- ・市で使用する資材や備品などはリサイクル製品の積極



▲三好上公民館での資源回収



的な利用に努めます。

●目標3…安全で適正な収集・処理体制の推進

ごみを衛生的かつ安全に処理するために、地球温暖化対策に配慮しながら、ごみの収集運搬から最終処分に至るまで、安定的な処理体制を推進します。

①収集運搬体制の充実

収集運搬は、ごみの排出量の変化などに応じて効率化を図ります。また、収集運搬で発生する二酸化炭素(CO<sub>2</sub>)などの温室効果方  
 式にも配慮します。

【主な取り組み】

【市民】

- ・収集運搬が効率的に行えるよう、ごみの適正な分別および排出に努めます。
- ・ごみの排出抑制の推進、リサイクルステーションやPTA資源回収などの利用により排出するごみの量を可能な限り少なくします。

【事業者】

- ・排出量の削減によりごみの運搬における環境負荷の低減に努めます。
- ・許可業者などと連携しながら効率的な運搬の実施に努めます。

【市】

- ・効率的な収集運搬体制について検討します。
- ・環境負荷の少ない収集車両の導入など地域環境に配慮した収集運搬体制を検討します。

②安全で適正な処理・処分体制の推進

本市の中間処理および最終処分は尾三衛生組合が中心となっておりますが、施設で

適正な処理を維持できるように、ごみの適正排出を推進していきます。

【主な取り組み】

【市民】

- ・排出されたごみがどのように処理されているか、市の情報などを基に把握し、施設において適正かつ効率的な処理・処分が行えるよう、ごみの適正な分別排出に努めます。

【事業者】

- ・市に排出するごみについては、施設において適正かつ効率的な処理・処分が行えるよう、社内教育などを通して、ごみの適正な分別排出に努めます。
- ・民間事業者などに収集および処理・処分を委託する場合にも、安全かつ適正に処理されるよう排出者としての責任を果たすことに努めます。

【市】

- ・市民、事業者に対し、施設における処理方法や、分別の意義、ごみの適正排出方法などに関する情報の提供、広報・PR活動に努めます。

- ・中間処理施設や最終処分場など、新規施設整備には、莫大な費用と用地の確保などが必要となり困難であることから、現有施設の長期利用ができるよう、処理先の施設と情報連携を図ります。



●皆さんのご意見をお聴かせください●

「ごみ処理基本計画」(案)に対する皆さんのご意見をお聴かせください。なお、詳しい内容は、みよし情報プラザ(市役所西館1階)、サンネット、またはみよし市ホームページ(<http://www.city.aichi-miyoshi.lg.jp>)でご覧になれます。

▶意見の提出方法=2月17日(金)までに住所・氏名・電話番号を明らかにして、環境課へ次のいずれかの方法で(様式は任意)

- ①郵便…〒470-0295(住所記入不要)
- ②電子メール…✉kankyo@city.aichi-miyoshi.lg.jp
- ③ファクス…FAX(32)2585
- ④直接持参

▶問い合わせ=環境課 ☎(32)8018 FAX(32)2585

# 第2回臨時例会 第4回定例会



▲あいさつをする久野市長

## 市長あいさつ

### ◆一年を振り返って

本年を振り返りますと、3月には東日本大震災による大津波、福島第1原子力発電所の事故など未曾有の大災害、夏には梅雨時から続いた猛暑による熱中症被害の続出、9月には台風12号、15号の大雨による河川の氾濫や土石流などの災害が発生しました。また、原発事故の影響を受け、浜岡原子力発電所の運転停止により、夏場の電力不足が懸念されたため、日本自動車工業会が自発的に7月から9月にかけて、土日操業へと稼働日を変更しました。年間を通して突発的な災害の発生や、身近な生活を脅かす社会問題が多発し「安全と安心」について、今までに類を見ない年であったと痛感させられました。

平成23年第2回みよし市議会臨時例会が11月29日(火)に、平成23年第4回みよし市議会定例会が12月2日(金)から20日(火)までの19日間の会期で開かれました。今回は、久野知英市長の開会あいさつ(抜粋)および提出された議案、一般会計補正予算の内容について紹介します。

### ◆「防災」から「減災」へ

安全・安心の確保は皆さんの願いであり、生活に直結する極めて重要な課題です。思わぬ時にやってくる自然災害を完全に封じ込めることはできません。これまでは「防災」が基本でしたが、災害を100%防ぐことは人間の力ではとうてい不可能であるということを、東日本大震災で思い知らされました。今後はその前提にたつて、できるだけ被害を少なくする「減災」への取り組みが、より重要となっております。

### ◆景気の動向について

未曾有の大災害をもたらした東日本大震災、加えて超円高などにより、この地域の経済に与えた影響は非常に大きく、税収が回復するまでには相当の時間を要すると思われまます。自動車関連企業が集まる本市も直撃を受け、多くの企業および労働者に深刻な影響を及ぼしました。

また、11月8日に発表されたトヨタ自動車の平成23年9月中間連結決算で、中間期として2年ぶりに営業赤字になりました。これは東日本大震災により、サプライチェーン(部品調達網)が寸断され、部品不足に陥ったことにより自動車の生産台数が減ったことに加え、歴史的な円高が進み、輸出の採算が悪くなったことが影響し、営業利益325億円の赤字となったものです。

超円高と世界景気の変調は、東日本大震災からの立て直しを急ぐトヨタ自動車の業績回復ベースを大きく鈍化させています。併せて、50年に1度といわれるタイの大洪水で、現地に進出する自動車などの日系企業400社が被災し、サプライチェーンが寸断され、操業停止に追い込まれました。生産の海外シフトが進む中、タイの洪水被害による悪影響が、国内生産にも及んでおり、今後の業績に大きなマイナス要因となってくることは確かです。

自動車関連企業の大規模な減益は、本市の主要財源である法人市民税に直接影響を及ぼすものであり、今後とも極めて厳しい状況が続くことが見込まれます。

### ◆平成24年度当初予算編成方針

このような財政状況の中、来年度の予算の大纲として、「市民と行政の協働によるまちづくり」、「計画行政と行政改革の推進」、「健全財政の推進」の3点を掲げ、重点項目として「環境と人にやさしいまちの推進」、「安全で快適な住環境の整ったまちの推進」、「誰もが安心してできるまちの推進」、「地域力を高めて安全で安心して暮らせるまちの推進」、「安心して子どもを産み育てられるまちの推進」、「豊かな心と個性が輝くまちの推進」の6項目を施策の柱として、事業の必要性、緊急性を考慮し、精査し



■一般会計補正予算(抜粋)

一般会計補正予算

※補正額9736万5千円を加えた一般会計の予算総額は、歳入・歳出ともに236億929万千円です。

〔補正額の内訳〕

【歳入】

国庫支出金 6832万9千円  
県支出金 3035万7千円  
諸収入 △132万1千円

【歳出】

議会費 △144万9千円  
総務費 △1948万4千円  
民生費 1億5613万円  
衛生費 47万6千円  
農林水産業費 35万5千円  
商工費 △147万8千円  
土木費 △3809万6千円  
消防費 822万円  
教育費 △730万9千円



ていきます。また、厳しい中にも、安定した財政運営が維持できるように、計画的に積み立ててきました。財政調整基金と目的基金を有効活用するとともに、新たな財源確保に努め、平成24年度の予算編成に取り組んでいます。

「信頼と協働」をキーワードに「新たな歴史への挑戦」として、柱となる6つの政策、65項目の取り組みを公約に掲げ、マニフェストとして発表し、今日まで実行してきました。折り返し点に立ち、完全実施を目指すことを再度約束し、いつまでも住み続けたいまち、「住んで良かったと実感できるみよし」のまちづくりに向けて、誠心誠意、全力を傾注してまいりますので、より一層のご理解とご協力を賜りますようお願い申し上げます。

■提出された議案などの一覧

●第2回臨時会

議案番号	議案名	議決
議案第49号	みよし市職員の給与に関する条例等の一部を改正する条例	可決
報告第7号	専決処分の報告について	—

●第4回定例会

議案番号	議案名	議決
議案第50号	みよし市ポイ捨て等の防止に関する条例	可決
議案第51号	みよし市部設置条例の一部を改正する条例	可決
議案第52号	みよし市コミュニティ広場設置条例の一部を改正する条例	可決
議案第53号	みよし市消防団員等公務災害補償条例の一部を改正する条例	可決
議案第54号	みよし市災害弔慰金の支給等に関する条例の一部を改正する条例	可決
議案第55号	みよし市廃棄物の処理及び清掃に関する条例の一部を改正する条例	可決
議案第56号	みよし市環境美化に関する条例の一部を改正する条例	可決
議案第57号	平成23年度みよし市一般会計補正予算(第4号)	可決
議案第58号	平成23年度みよし市国民健康保険特別会計補正予算(第2号)	可決

議案番号	議案名	議決
議案第59号	平成23年度みよし市下水道事業特別会計補正予算(第2号)	可決
議案第60号	平成23年度みよし市農業集落排水事業特別会計補正予算(第1号)	可決
議案第61号	平成23年度みよし市介護保険特別会計補正予算(第2号)	可決
議案第62号	平成23年度みよし市病院事業会計補正予算(第2号)	可決
議案第63号	物品の買入れについて(市役所新庁舎備品(事務用品等))	可決
議案第64号	愛知県後期高齢者医療広域連合規約の変更について	可決
議案第65号	愛知中部水道企業団規約の変更について	可決
諮問第4号	人権擁護委員の推薦につき意見を求めることについて	同意
請願第3号	定数改善計画の早期実施と義務教育費国庫負担制度拡充を求める請願	採択
意見書第2号	自動車関係諸税の抜本見直しについての意見書	可決
意見書第3号	子育て支援の充実を求める意見書	可決
意見書第4号	定数改善計画の早期実施と義務教育費国庫負担制度拡充を求める意見書	可決



お誕生日「コーナー」の応募者の中で希望する人は、お父さんの写真をひまわりネットワーク「みよしTODAY」の番組の中で紹介します。



Happy Birthday

# おめでとう お誕生日 1月

## 出場者募集【3月のお誕生日「コーナー」】

- ▼応募期間 1月25日から27日まで(※)
- ▼対象 3月生まれで3歳未満の子
- ▼応募方法 秘書広報課へ電話で ☎(32)80357
- 1月生まれの応募は、10人でした。(抽選により掲載決定)

さわい しゅうたろう  
**沢井 秀太郎くん(福谷)**

平成21年1月27日生

父・義孝さん 母・直美さん

『わが家の小さなウルトラマン』

ウルトラマンが大好きで元気いっぱい  
のじゅうくん。お父さんと怪獣ごっ  
こをして、おうちの平和を守ってるん  
だ。食器運びや、掃除のお手伝いをし  
てくれるじゅうくん「今のまま元気  
いっぱい、のびのびと大きくなって  
ね」とお父さんとお母さん。



ほりさわ しゅうや  
**堀澤 翔矢くん(三好丘)**

平成22年1月21日生

父・雅志さん 母・沙希さん

『寒さなんかにはげなご』

人懐っこいしゅうくんは外で遊ぶの  
が大好き。公園の砂場がお気に入り、  
寒い日もへっちゃらなんだ。手先が器  
用で、カメラや携帯電話に興味津々  
なしゅうくん「何事にも一生懸命で、  
人のことを思いやれる優しい人になっ  
てね」とお父さんとお母さん。



みつおか かいと  
**光岡 海斗くん(打越)**

平成23年1月13日生

父・泰博さん 母・智子さん

『おじちゃんの演歌が子守歌』

お母さん譲りのえくぼがチャームボ  
イントのかいとくん。大好きなおじ  
ちゃん、いつも歌ってくれる演歌が  
お気に入りなんだよ。最近、少し歩け  
るようになったかいとくん「元気で  
優しい子になってね。世界で一番愛し  
てるよ」とお父さんとお母さん。



よしだ せな  
**吉田 瀬名くん(三好丘旭)**

平成21年1月14日生

父・裕也さん 母・見紀さん

『レギュラー満タン入ります』

せなくんは車が大好き。お父さんと  
男同士で、車の話をしたり洗車したり  
するんだよ。大きくなったらガソリン  
スタンドの店員さんになるんだって。  
妹の咲希ちゃんのお世話をしてくれる  
せなくん「個性を大切に、元気に大  
きくなってね」とお父さんとお母さん。

※編集の都合により、これまで月初めだった受付開始を変更しましたのでご注意ください。



みよしっ子

三好丘中学校  
芸術部

今回は三好丘中学校の芸術部を紹介し  
ます。顧問の岡本佳奈先生と部長の宮本菜  
奈さんに話を伺いました。



1年生から3年生まで37人の部員が所属する三好丘中学校芸術部。放課後の美術室は、仲間同士でアドバイスをしながら作品を作る生徒たちの熱気で活気に満ちています。また、デッサンや絵画、アニメーション、粘土など、取り組む作品は個々に異なります。部長の宮本さんは「作品のジャンルも作るペースも自由。納得できるまで作り込めるので、みんな生き生きと活動しています」と部の雰囲気話します。

部員たちから「頼れるお姉さんの存在」と信頼の厚い顧問の岡本先生は「創作活動を通じて仲間同士で切磋琢磨して、芸術性だけでなく、人間性も高め合ってほしいです」と温かく部員たちを見守ります。

現在は文化祭での発表を終え、部誌の制作に取り組む部員たち。宮本さんは「自分で『うまくできた』と満足していく作品をどんどん作っていきたいです」と目標を話します。



Miyoshi  
no  
Bungei

俳句

年賀状読めば身にしむ友の愛 竹下徳三郎  
年始客エプロン離せぬ厨妻 原田 米子  
見比べてやがて笑み合う初みくじ 武内 節子  
寝正月明るき日差し気にしつつ 須志原文子

短歌

鳴りひびく拍手喝采覚めぬまに 川合 道子  
ホール出れば夕映えの空 木戸八千代  
晩秋の池面にすいすい赤とんぼ 久野 澄江  
群なして飛ぶ秋は終りぬ  
秋日和茶室に座り薄茶飲む  
この幸福を分ち合いたい

狂俳

忘年会 塚本 湖村  
辛い思い出捨てて呑む 久野 夢楽  
ギフト 上野 義理果す  
大丈夫 原田 里秋  
カーナビが教えて呉れる





## あこがれのチームとの対戦

### 中日ドラゴンズジュニア・みよし市少年野球交流会

中日ドラゴンズに所属する少年野球チームの中日ドラゴンズジュニアと、みよし市少年野球クラブの選抜チームとの交流試合が12月10日、三好公園野球場で行われました。今年から、みよし市代表チームのユニホームを作製。午前と午後1試合ずつ交流試合が行われ、スタンドからは、選手たちの健闘ぶりに盛んに声援が飛んでいました。試合後は、選手たちに温かい豚汁が振る舞われ、お互いの健闘をたたえ合い交流を深めました。



## 自慢の芸の数々を披露

### 老人芸能大会

老人クラブの会員同士の親睦を深めようと12月14日、老人芸能大会がサンアートで行われました。午前と午後に分かれて舞踊や歌、楽器の演奏など、自慢の芸の数々を披露。会場からは、発表が終わるたびに「最高！最高！」と大きな歓声や拍手が送られ、会員の皆さんは楽しいひとときを過ごしました。出演した男性の一人は「なかなか練習に参加できませんでしたが、うまく踊ることができて良かったです」と笑顔で話していました。



## お誕生日おめでとう

### お誕生日会(天王保育園)

お誕生日会が12月19日、天王保育園で行われました。この日誕生日を祝ってもらったのは10人。担任の先生から一人ずつにお誕生日カードが配られ「大きくなったら何になりたい」と聞かれると、園児たちは「演歌歌手や『ゴーカイジャー』になりたい」と元気よく答えていました。また、先生たちが演じる手作りの劇「白雪姫」をみんなで観劇。かわいらしい白雪姫や愉快な小人たちに園児たちは大喜び。みんなで楽しくお祝いしました。



## それぞれの目標を目指して

### 長距離走大会(三好中学校)

全校生徒を対象にした三好中学校長距離走大会が12月16日、三好池周回道路で行われました。当日は、北風が強く吹きつける凍えそうな寒さの中、女子、男子の順に元気よくスタート。ゴールに向かって一生懸命に走り、見守る保護者から生徒へ盛んに声援が送られました。走り終わった生徒たちに、PTAの役員の方々が温かい豚汁を用意するなど、冷え切った体を温めていました。



## 良い年になりますように

### 門松づくり・シルバー直売会

新年を祝い、その年の無事を祈って飾られる門松。12月15日、太陽の家でシルバー人材センター会員による門松づくりが行われました。会員の皆さんがいつも働く場所に新年を祝う門松を飾ろうと、およそ15年前に始まったこの作業。今年も門松の材料は、会員の皆さんが持ち寄った松や竹、梅、南天、葉牡丹などの縁起物を使用。シルバー直売会の買い物が見守る中、全体のバランスを確認しながら、丁寧に作り上げました。



## 待ちに待った発表会

### 桃山祭(三好桃山幼稚園)

桃山幼稚園の生活発表会、桃山祭が12月18日、サンアートで行われました。発表に先立ち「ぼくたち、わたしたちは心を一つにしてがんばります」と園児たちが元気よくあいさつ。年長、年中園児たちは、大きな会場で「白雪姫」や「ピノキオ」などの演劇や、太鼓による「よさこいソーラン」の演奏など、これまでの練習の成果を発表しました。立ち見の人がでるほど超満員になった会場からは、温かい声援が送られていました。





### <日本脳炎予防接種の特例について>

平成17年度から平成21年度にかけて積極的勧奨の差し控えにより接種の機会を逃した人に、20歳未満までの間、定期の予防接種ができるようになりました。  
対象者：平成7年6月1日以降の生まれで、1期3回と2期1回の計4回の接種を受けていない人。接種券は保健センターで発行します。母子手帳をご持参ください。

# 一般不妊治療費助成申請のお知らせ

一般不妊治療を受けているご夫婦を対象に、不妊治療にかかる費用の一部を助成します。

書類一式の準備には時間を要しますので、2月の診療が終わり次第、期日に余裕を持ってお早めに申請してください。

※検査・治療を受けた年度内の申請のみ有効です。翌年の申請は認められませんのでご注意ください。

▶助成内容＝不妊検査および一般不妊治療にかかる診療の自己負担分(特定不妊治療費を除く)

※みよし市に住所を有した日からの検査・治療が対象です。特定不妊治療(体外受精・顕微授精)は市の助成対象になりませんが、国・県の助成があります。詳しくは衣浦東部保健所加茂保健分室へ電話(☎(34)4811)で。

▶対象＝市内在住の戸籍上の夫婦

▶所得制限＝夫および妻の前年度所得の合計額が730万円未満

▶助成金額＝自己負担金の2分の1で、1年度10万円を限度に通算して24カ月間

▶助成期間＝平成23年3月から平成24年2月までの1年間の診療分

▶持ち物＝申請書(保健センターで配布、ホームページからダウンロード可)、下記添付書類、印鑑(夫・妻それぞれ1つずつ、シャチハタ不可)、振り込み先の口座番号が分かるもの、健康保険証

▶添付書類＝領収書(コピー不可、必要な人には後日返却)、戸籍謄本、住民票(夫婦ともに市内在住の場合は不要)、夫・妻それぞれの所得証明書(控除額の記載のあるもの、市・県民税所得課税証明書)

▶申請方法＝3月26日(月)午後5時までに申請書に必要事項を記入し、保健センターへ直接

(書類に不備があった場合、当日の受付はできません。)

▶問い合わせ＝保健センターへ電話(☎(34)5311)で

※詳細については、ホームページ([http://www.city.aichi-miyoshi.lg.jp/hoken\\_c/b\\_funinn/funin.html](http://www.city.aichi-miyoshi.lg.jp/hoken_c/b_funinn/funin.html))も合わせてご確認ください。

## 救急医療施設の連絡先

■休日・夜間の救急医療施設 ※電話で確認してからお越しください。

●みよし市民病院(みよし市三好町八和田山15)……………☎0561(33)3300

※下記の豊田市医療機関へ電話するときは、必ず豊田市の市外局番(0565)を付けておかけください。

●豊田地域医療センター(豊田市西山町3-30-1)……………☎0565(34)3000

①内科・外科 (翌朝午前8時30分まで)

平日…午後7時から、土曜日…午後2時から(外科は午後7時から)  
日・祝…午前9時から

②歯科 日・祝・お盆・年末年始のみ…午前10時から午後2時30分まで

③小児科 土曜日のみ…午後7時から翌朝午前8時30分まで

●休日救急内科診療所(豊田市西山町3-30-1)……………☎0565(32)7150

内科・小児科 日・祝…午前9時から午後4時30分まで

●愛知県救急医療情報センター……………☎0561(82)1133

(上記で救急診療が利用できない場合、医療機関を検索)

■2月の休日救急外科

(昼間当直:午前9時から午後5時まで)

5日(日)小早川整形外科(豊田市市木町5-1-2)

……………☎0565(88)3311

11日(祝)豊田クリニック(豊田市平芝町4-8-1)

……………☎0565(31)5533

12日(日)牧原胃腸科外科診療所(豊田市青木町1-8-6)

……………☎0565(45)8684

19日(日)斎藤病院(豊田市四郷町森前166-1)

……………☎0565(44)0033

26日(日)浅井クリニック(豊田市中根町永池175-1)

……………☎0565(53)7711



# 2月の保健ガイド

GUIA DA SAÚDE PÚBLICA

お問い合わせは、保健センターまで

☎(34)5311 ☎(34)5969

ホームページ <http://www.city.aichi-miyoshi.lg.jp/soshiki/kenkofukushi/center.html>

▶ 健診などの予約時間=午前8時30分から午後5時まで  
※場所の記載がない場合の会場は、保健センターです。  
※保健センター内では、ミルクとお茶以外の飲食は禁止です。

※他市町村、または海外から転入された人で、乳幼児健診や予防接種などでご不明なことがあれば保健センターへお問い合わせください。

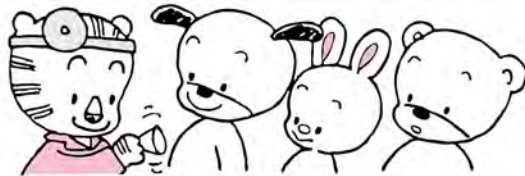
## 乳幼児

CRIANÇAS

「3・4カ月児健診」「1歳6カ月児健診」「3歳児健診」は番号札(番号シール)を午前11時30分から配布しますが、受け付けは午後0時45分から2時までです。なお番号札(番号シール)を取られた人でも、受付開始後、番号を呼ばれたときにいない場合は順番が後になることがありますのであらかじめご承知おきください。

健診名など	とき	対象
3・4カ月児健診 Exame Médico para bebês de 3 ~ 4 meses	2月14日(火) 受付 12:45~14:00	事前に健診案内文と問診票を対象者に送付します。転入などで届かなかった人はご連絡ください。 なお、この健診は予約制ですが、通知された日程で受けられる時は、予約の必要はありません。 指定日で受けられない時のみ、別の日を予約しますのでお知らせください。
	2月28日(火) 受付 12:45~14:00	
1歳6カ月児健診 Exame Médico para crianças de 18 meses	2月8日(水) 受付 12:45~14:00	事前に健診案内文と問診票を対象者に送付します。転入などで届かなかった人はご連絡ください。 なお、この健診は予約制ですが、通知された日程で受けられる時は、予約の必要はありません。 指定日で受けられない時のみ、別の日を予約しますのでお知らせください。
	2月16日(木) 受付 12:45~14:00	
3歳児健診 Exame Médico para crianças de 3 anos	2月1日(水) 受付 12:45~14:00	事前に健診案内文と問診票を対象者に送付します。転入などで届かなかった人はご連絡ください。 なお、この健診は予約制ですが、通知された日程で受けられる時は、予約の必要はありません。 指定日で受けられない時のみ、別の日を予約しますのでお知らせください。
	2月15日(水) 受付 12:45~14:00	

注) 当日の持ち物は事前に郵送する健診のお知らせをご覧ください(健診によって持ち物が変わりますのでご注意ください)。指定された日より前に受けることはできません。各健診では対象月齢に合わせた成長・発達を診ていますので、変更は指定日以降で受け付けています。



健診名など	とき	対象
すくすく教室 Aula de prevenção sobre a alimentação e	2月8日(水) 受付 9:30~9:50	生後7カ月ころの児
	定員30人 2月1日(水)まで 電話予約受付 内容:離乳食の話と試食	
歯科健診 Aula de prevenção odontológica	2月7日(火) 受付 12:30~13:30	就学前までの児
	定員40人 1月31日(火)まで電話予約受付 持ち物:歯ブラシ・コップ・タオル・母子健康手帳 フッ化物塗布300円(希望される場合のみ)	
うさぎっこ広場 Reunião das mães e do bebê	2月2日(木) 時間 9:00~12:00	0歳から3歳までの児と保護者
	予約不要。交流場所としてお使いください。赤ちゃんのミルク以外の飲食は不可	
むし歯予防教室 Aula de orientação de prevenção de cárie	2月20日(月) 受付 9:30~9:50	平成23年1月生まれの児
	定員20人 2月13日(月)まで電話予約受付 内容:発育、発達およびむし歯予防の話とブラッシング指導	
わんぱく教室 Conselho sobre nutrição da criança	3月6日(火) 受付 9:30~9:50	平成22年1月・2月生まれの児
	定員20人 2月28日(火)まで電話予約受付 内容:生活習慣・食事の話とブラッシング指導	

注) 各教室などの予約受付期間は、開催日の1週間前までです。定員を超える場合は抽選を行います。

## 妊婦

GRAVIDEZ

教室名など	とき	対象
母子健康手帳交付 Entrega da carteira de saúde Materno-Infantil	閉所日を除く火・水・木曜日 受付 9:00~11:00	妊婦
	持ち物:妊娠届出書	
パパママ教室 子育てコース Aula para futuros mamães e papais Curso de: como cuidar do bebê	2月10日(金) 受付 9:15~9:30	妊娠16週以降の初妊婦で夫婦で参加できる人(妊婦・夫のみでも可)
	持ち物:母子健康手帳、筆記用具 定員40人 2月3日(金)まで電話予約受付	
パパママ教室 体験コース Aula para futuros mamães e papais Exercícios para gestante e como dar banho no bebê	3月9日(金) 受付 9:15~9:30	妊娠16週以降の初妊婦で夫婦で参加できる人(妊婦・夫のみでも可)
	持ち物:母子健康手帳、筆記用具 定員40人 3月2日(金)まで電話予約受付	

## 相談

CONSULTA

健康に関して相談のある人は気軽にご相談ください。  
母子健康手帳・みよし市発行の健康手帳をお持ちください。

相談名	とき	備考
月曜育児相談 月曜健康相談 Consulta sobre cuidados com a criança a Consulta sobre a saúde	2月6日、13日、20日、27日の月曜日 受付 9:00~11:00	27日は助産師の相談がありません
出前育児相談 Consulta sobre cuidados com a criança antes do nascimento	2月21日(火) 受付 9:30~11:00	場所は三好丘交流センター。保健師・歯科衛生士・管理栄養士・助産師が相談に応じます
母乳育児相談 Consulta sobre cuidados com a criança O leite de mamãe	2月27日(月) 受付 9:00~11:00 予約受付中	助産師が相談に応じます。予約の際に相談内容についてお聞かせください
発達育児相談 Consulta sobre o desenvolvimento da criança	2月6日(月) 受付 9:00~14:00 予約受付中	精神発達で心配のある就学前のお子さんの相談に心理相談員が応じます

# ごみ収集の日

●再利用資源回収

▶問い合わせ=環境課 ☎(32)8018 ㊟(32)2585

回収品目	回収場所	内容
びん、かん	各地区のびん・かん専用の収集場所	収集日当日の午前8時30分までに、びん・かん専用の回収用のコンテナへ出してください。
新聞、雑誌・雑紙、段ボール、紙パック、古着など	各学校のPTAなどの集団回収	
ペットボトル	ハローフーツ三好店、松坂屋三好店、イオン三好店・アイモール	集団回収や店舗での資源回収にご協力ください。各回収場所での出し方に従って出しましょう。
乾電池、蛍光管	各行政区の公民館・児童館・集会所	
上記の回収品目と白色トレイ、スプレー缶、プラスチック製容器包装、水銀入り体温計、割りばし、食用油、陶器、使い捨てライター、オートバイ用・自動車用バッテリー、CD・DVDおよびケース	リサイクルステーションみよし ①メグリア三好店駐車場 ②グリーンステーション三好西側駐車場	【開所時間】午前10時～午後6時(6～9月)、午前10時～午後5時(10～5月) 【閉所日】年末年始(12月29日～翌年1月3日) ※リサイクルステーションの利用は一般家庭が対象です。事業者の持ち込みはご遠慮ください。

●地区の内訳

地区	回収業者
なかよし1…新屋・西一色・福田・平池・三好上の一部(スペクトル三好)	有限会社 三好衛生社
なかよし2…東山・好住・上ケ池	
三好上(スペクトル三好を除く)・三好下・中島	有限会社 吉田商會
きたよし1…筋生・福谷・黒笹(黒笹町・黒笹1丁目の一部)・ひばりヶ丘・あみだ堂	
きたよし2…三好丘・三好丘旭・三好丘おおば・黒笹の一部(黒笹・黒笹いずみ)・潮見	
きたよし3…三好丘緑・三好丘桜	有限会社三好 環境サービス
みなよし…明知上・明知下・打越・山伏	
高嶺	

●粗大ごみの回収

みよし市粗大ごみ受付センター  
☎0120-344-530 まで  
電話予約してください。  
午前9時から午後5時まで  
(土・日・祝日と年末年始を除く)

●カレンダーの見方

曜日
日
燃やすごみ
燃えないごみ
再利用資源(びん・かん)

2月

日	月	火	水	木	金	土
			1 なかよし2 なかよし1・きたよし1 きたよし3 みなよし・きたよし2 高嶺	2 三好上・三好下 きたよし2 なかよし2・中島	3 なかよし1・みなよし・きたよし1 きたよし3・中島・高嶺 三好下	4 なかよし2
5	6 三好上・三好下 きたよし2	7 なかよし1・みなよし・きたよし1 きたよし3・中島・高嶺 三好上	8 なかよし2 みなよし・きたよし2 高嶺 なかよし1・きたよし1 きたよし3	9 三好上・三好下 きたよし2 なかよし2・中島	10 なかよし1・みなよし・きたよし1 きたよし3・中島・高嶺 三好下	11 建国記念の日 なかよし2
12	13 三好上・三好下 きたよし2	14 なかよし1・みなよし・きたよし1 きたよし3・中島・高嶺 三好上	15 なかよし2 なかよし1・きたよし1 きたよし3 みなよし・きたよし2 高嶺	16 三好上・三好下 きたよし2 なかよし2・中島	17 なかよし1・みなよし・きたよし1 きたよし3・中島・高嶺 三好下	18 なかよし2
19 家庭の日 食育の日	20 三好上・三好下 きたよし2	21 なかよし1・みなよし・きたよし1 きたよし3・中島・高嶺 三好上	22 なかよし2 みなよし・きたよし2 高嶺 なかよし1・きたよし1 きたよし3	23 三好上・三好下 きたよし2 なかよし2・中島	24 なかよし1・みなよし・きたよし1 きたよし3・中島・高嶺 三好下	25 なかよし2
26	27 三好上・三好下 きたよし2	28 なかよし1・みなよし・きたよし1 きたよし3・中島・高嶺 三好上	29 なかよし2 きたよし1・きたよし2・きたよし3 なかよし1・みなよし・高嶺			

## 編集後記

▼年末年始、皆さんはどのように過ごされましたか？ 私は市内の実家に帰省してゆっくり過ごし、2日には家族で猿投神社へ初詣に出掛けました。神社にお参りした後、帰りにおみくじを引いたところ中吉でした。一昨年、凶を引いてしまった私は中吉に大喜びでしたが、隣で妻に「大吉だったよ」と言われびっくり。妻の運も分けてもらい、仕事に家族サービスに頑張ろうと思います。今年も皆さんに親しまれる広報紙を作りますので、よろしくお願いします。(中)

▼新年あけましておめでとうございます。今月は29日に毎年恒例となった新春みよし市マラソン駅伝大会が開催されます。三好公園を中心に開催されるこの催しは、市内外からおよそ3,000人が集まって、マラソンや駅伝を行うイベント。この時期のみよしの風物詩の一つです。駅伝の部では、市内の幅広い地域をランナーたちが走りますので、ぜひ、応援に駆け付けてはいかがでしょうか。当日は、広報スタッフもベストショットを狙って沿道を走ります。(西)

\*市内の外国人登録者数/市全体人口に占める割合:1,478人 / 2.5%(1月1日現在)

**ポルトガル語通訳による外国人相談** こつやく がいこくじんそうだん **市民課** ☎(32)8012 ㊟(32)8048  
**Consultas com intérprete em Português.**  
**Dias de atendimento**=Todas as terça e sexta-feira (2 vezes por semana).  
**Distribuição de senhas**=das 13:00hrs às 15:30hrs.  
**Atendimento**=das 13:00hrs às 16:00hrs.

お知らせは裏表紙から

**Novas Informações (Português)**  
**News & Information (English)**



がいこくごじょうほう  
**外国語情報ひろば**

フレンドシップ継承  
交付金対象事業

**小中学校の入学説明会**

(日本語の記事は33ページ参照)

**Informações para  
admissão de matrículas do  
Ensino undamental.**

Setor de Educação Escolar  
Tel (32)8026 FAX (34)4379

**Datas e locais**=Com previsão  
de ingresso nas escolas da lista  
mostrada abaixo

**Público alvo**=Pais e crianças que  
se ingressarão em abril de 2012 ao  
primário ou ginásial

※No caso não for possível  
comparecer, entre em contato  
com a escola com antecedência

**The congestion of citizen  
division reception during  
the year change period**

School Education Division  
Tel (32)8026 FAX (34)4379

**Time-Place**=Elementary Schools  
and Junior High Schools which  
are accepting new students in the  
following table

**Target**=Children who are entering  
school in April 2012 and their  
parents

※If you have to be absent to the  
session, please inform the school  
beforehand

Local/Place Tel	Data (Início da recepção) /Time (reception starts)
Chubu Shogakko /Chubu elementary school (☎32-1044)	15 de Fevereiro (4ªfeira)/Feb 15th (Wed) 13:30~15:30 (13:00)
Hokubu Shogakko /Hokubu elementary school (☎36-1047)	8 de Fevereiro (4ªfeira)/Feb 8th (Wed) 13:30~16:00 (13:10)
Nanbu Shogakko /Nanbu elementary school (☎32-1062)	6 de Fevereiro (2ªfeira)/Feb 6th (Mon) 13:50~15:30 (13:20)
Tennou Shogakko /Tennou elementary school (☎32-2383)	9 de Fevereiro (5ªfeira)/Feb 9th (Thu) 13:00~15:00 (12:45)
Miyoshi Shogakko /Miyoshi elementary school (☎34-3888)	13 de Fevereiro (2ªfeira)/Feb 13th (Mon) 13:25~15:15 (13:10)
Miyoshigaoka Shogakko /Miyoshigaoka elementary school (☎36-3220)	8 de Fevereiro (4ªfeira)/Feb 8th (Wed) 13:30~15:30 (13:10)
Midorigaoka Shogakko /Midorigaoka elementary school (☎36-8800)	16 de Fevereiro (5ªfeira)/Feb 16th (Thu) 13:15~15:40 (13:00)
Kurozasa Shogakko /Kurozasa elementary school (☎36-1928)	9 de Fevereiro (5ªfeira)/Feb 9th (Thu) 13:30~16:00 (13:10)
Miyoshi Chugakko /Miyoshi middle school (☎32-1043)	25 de Janeiro (4ªfeira)/Jan 25th (Wed) 14:00~15:40 (13:50)
Kita Chugakko /Kita middle school (☎36-4565)	3 de Fevereiro (6ªfeira)/Feb 3th (Fri) 14:30~16:00 (14:00)
Minami Chugakko /Minami middle school (☎34-1232)	25 de Janeiro (4ªfeira)/Jan 25th (Wed) 13:30~15:35 (13:20)
Miyoshigaoka Chugakko /Miyoshigaoka middle school (☎31-0781)	30 de Janeiro (2ªfeira)/Jan 30th (Mon) 14:30~15:40 (14:00)

**PHONE**

施設名	2月の休館日	電話番号	施設名	2月の休館日	電話番号
みよし市役所(8:30~17:15)	土・日・祝	☎(32)2111	みよし市民病院(8:30~16:00)	土・日・祝	☎(33)3300
サンネット(10:00~19:00)	火	☎(33)4150	保健センター(8:30~17:15)	土・日・祝	☎(34)5311
サンアート(9:00~21:00)	月(祝日を除く)	☎(32)2000	福祉センター(8:30~17:15)	土・日・祝	☎(34)1588
ふれあい交流館(9:00~21:00)	月	☎(32)2162	生きがセンター「太陽の家」(8:30~17:15)	土・日・祝	☎(34)1988
中央図書館(9:00~17:00)	月(祝日を除く)、23日(木)	☎(34)3311	さんさんの郷(9:00~17:00)	月	☎(34)6111
歴史民俗資料館	月(祝日を除く)	☎(34)5000	学習交流センター(8:30~17:15)	土・日・祝	☎(33)3441
(9:00~16:30)			安心ステーション(9:00~17:00)	土・日・祝	☎(36)8228
総合体育館(火曜日~土曜日 9:00~21:00、日 9:00~17:00)	月	☎(34)3131	勤労青少年ホーム	月	☎(32)3044
三好池カヌーセンター(8:30~17:15)	月	☎(32)8558	(火曜日~土曜日 13:00~21:00、日 9:00~17:00)		
保田ヶ池カヌーポロ競技場管理事務所	月	☎(34)6641	明越会館(受付9:00~17:00)	月	☎(34)3370
(8:30~17:15)			きたよし地区公園管理事務所	月	☎(36)8625
学校給食センター(8:30~17:15)	土・日・祝	☎(32)0100	(受付9:00~17:00)		

※ 広報みよし「お知らせ版」などの中から、外国人の皆さんにもお知らせしたい情報を選び翻訳(ポルトガル語・英語)しています。





## 野菜作り講習会

緑と花のセンター「さんさんの郷」  
☎(34)6111 ㊟(34)6161



野菜作りに興味のある人を対象に、春野菜の作り方を学ぶ講習会を開催します。

- ▶とき=2月19日(日)午前10時から11時まで(雨天決行)
- ▶ところ=緑と花のセンター「さんさんの郷」指導農園
- ▶内容=土づくり・苗植え付け・種まき・育て方・追肥・手入れの仕方
- ▶定員=先着で20人程度
- ▶受講料=無料
- ▶持ち物=軍手・長靴
- ▶申し込み=1月20日(金)から31日(火)までの午前9時から午後5時まで(月曜日を除く)に緑と花のセンターへ電話、または直接

## 柿せん定講習会

農政商工課 ☎(32)8015 ㊟(34)4189

柿のせん定技術を習得するための講習会を開催します。

お気軽にご参加ください。

- ▶とき=2月7日(火)午前9時から11時まで
- ▶集合=午前8時50分までにJAあいち豊田三好営農センター(明知町西ノ口84-3)へ
- ▶ところ=明知町地内の柿畑
- ▶内容=柿のせん定実技指導、体験実習など

- ▶対象=市内在住、在勤の人
- ▶定員=抽選で40人
- ▶受講料=無料
- ▶持ち物=せん定ばさみ
- ▶申し込み=1月16日(月)から27日(金)までの、午前9時から午後5時15分まで(土・日曜日を除く)に、住所、氏名、電話番号を明らかにして農政商工課へ電話、またはファクスで

## 若者の就労・自立支援セミナー

農政商工課 ☎(32)8015 ㊟(34)4189

✉nouseisyoko@city.aichi-miyoshi.lg.jp

「働きたいが、どうすればいいかわからない」「自分に自信が持てない」など悩みや不安を抱えている若者のためのセミナーを開催します。

お気軽にご参加ください。

- ▶とき=2月18日(土)午後1時30分から
- ▶ところ=学習交流センター201会議室
- ▶内容 =①講演「失敗体験があなたを活かす」②全体相談会
- ▶対象=若年者(15歳からおおむね39歳まで)とその家族
- ▶定員=先着で20人
- ▶参加費=無料
- ▶講師=NPO法人育て上げネット中部虹の会理事長の加藤早苗さん他
- ▶申し込み=農政商工課へ電話、または直接

## 手作りみそ講習会

さんさんくらぶ 農政商工課内  
☎(32)8015 ㊟(34)4189

地産地消の推進のため、地元産の大豆とこうじを使って「手作りみそ」を作ってみませんか。

- ▶とき=2月3日(金)・4日(土)の午前9時30分から正午まで(2回開催のうち

希望する1回に参加)

- ▶ところ=緑と花のセンター「さんさんの郷」調理加工室
- ▶内容=10kgのみそ作りとみそのカビを防ぐ塩座布団しおざぶたんの作り方を紹介
- ▶対象=どなたでも可
- ▶定員=各回抽選で6人
- ▶参加費=5,500円(当日集金)
- ▶講師=生活改善グループ「さんさんくらぶ」会員
- ▶持ち物=ゴム手袋、ふきん、エプロン、三角巾、10kgのみそを入れる密閉容器
- ▶申し込み=1月20日(金)から30日(月)までの午前9時から午後5時まで(土・日曜日を除く)に氏名、電話番号を明らかにして、農政商工課へ電話、または直接

## 伝言板

### ●柳瀬きつけ教室「着付け無料講座」

卒業式、入学式などの祝い事に自分で着物を着てみませんか。簡単に着てもらえるよう、お手伝いします。また今回は、成人式の振り袖の帯結びもお見せします。お気軽にご参加ください。

- ▶とき=1月27日(金)午後1時から2時30分まで
- ▶ところ=三好丘緑集会所和室
- ▶対象=女性ならどなたでも可
- ▶定員=先着で10人
- ▶参加費=無料
- ▶持ち物=着物、帯(袋帯または名古屋帯じゅばん)、長襦袢たび、肌襦袢、足袋、前板、帯枕、帯揚げ、帯締め、ひも4本
- ※着物のみ無料で貸し出します。
- ▶申し込み・問い合わせ=当日までに柳瀬美和さんへ電話(☎090(9920)0135)で

お知らせは裏表紙から

## 講座・教室

### 防災リーダー養成講座

防災安全課 ☎(32)8046 ㊟(32)2165



大規模な災害が発生したとき、一人一人が防災に関する知識や技術を身に付け、対策を講じていけば、少しでも被害を小さくすることができます。

そこで防災の正しい知識を持ち、地域の防災活動の中心として活躍する人材を養成するための「防災リーダー養成講座」を開催します。

防災活動に興味のある人や心配のある人など、多くの皆様のご参加をお待ちしています。

- ▶とき=2月18日(土)、19日(日)、25日(土)の3日間、午前10時から午後4時まで
- ▶ところ=市役所西館4階402会議室
- ▶対象=市内在住、在勤、または在学で3日間とも講座を受講できる人
- ▶定員=抽選で30人
- ▶受講料=無料
- ▶申し込み=2月8日(水)までに申込書(防災安全課で配布、または防災安全課ホームページ(㊟<http://www.city.aichi-miyoshi.lg.jp/soshiki/shiminkyodo/bosai.html>)からダウンロード可)に必要事項を記入して、防災安全課へ郵送(〒470-0295住所記入不要)、ファクス、または直接

### 夜間労働法講座

愛知県西三河県民事務所産業労働課  
豊田加茂産業労働・山村振興グループ  
☎0565(32)7498 ㊟0565(32)6470



労働者・使用者の双方が、労働関係の基本的法律知識などを身に付けることにより労使関係の安定を図りましょう。

- ▶とき=2月22日(水)①午後6時から7時、②午後7時から9時
- ▶ところ=豊田産業文化センター4階大会議室(豊田市小坂本町1-25)
- ▶内容=①「個別労使紛争の解決援助制度」、②「知っておきたい労働法の基礎知識」
- ▶対象=どなたでも可
- ▶定員=先着で100人
- ▶参加費=無料
- ▶講師=①愛知県労働委員会の職員、②中京大学法学部准教授(法学博士)柴田洋二郎しばたようじろうさん
- ▶申し込み=2月10日(金)までに愛知県西三河県民事務所産業労働課豊田加茂産業労働・山村振興グループへ電話、またはファクス(申込用紙は、農政商工課で配布)で

### ボランティア特別講演会 「被災地への支援活動」

ボランティア連絡協議会 福祉センター内  
☎(34)1588 ㊟(34)5860

東日本大震災への支援活動でボランティアへの注目が集まり、東海・東南

海地震への懸念がある中、どのような準備や心構えが必要であるか。そしてボランティアとして身近でできることは、どのようなことなのか講演を通して考えてみませんか。ぜひご参加ください。

- ▶とき=2月4日(土)午前10時から正午まで
- ▶ところ=サンアートレセプションホール
- ▶対象=どなたでも可
- ▶参加費=無料
- ▶講師=防災安全課・市民活動支援課・救命ボランティアストックSTLC
- ▶申し込み=不要。当日、会場へ直接
- ▶その他=要約筆記を設置

### 創業者支援セミナー

農政商工課 ☎(32)8015 ㊟(34)4189



これから事業を始めようとする人、創業を検討中の人や準備を進めている人、または創業して間もない人を対象に創業の基礎知識やビジネスプランの立て方、計画的な資金調達などの説明会を開催します。

- ▶とき=2月25日(土)午後2時から4時まで
- ▶ところ=みよし商工会(保田ヶ池センター)2階大集会室
- ▶参加費=無料
- ▶講師=税理士あまのたくお天野卓男さん、愛知県信用保証協会職員
- ▶申し込み=開催前日までに農政商工課へ電話、ファクス、または直接



## 認知症講演会「ずっとみよし で～認知症になっても安心 して暮らせるまちづくり～」

地域包括支援センター 高齢福祉課内  
☎(32)8500 ㊟(34)3388

みよし市では、認知症になっても安心して暮らせるまちづくりを目指して、認知症の人や家族を支援するさま

ざまな取り組みを行っています。今年は、市民の皆さんに認知症についての理解を深めてもらうために、認知症介護家族交流会「ひまわりの会」との協働事業として認知症講演会を開催します。

▶とき=2月10日(金)午後1時から4時まで

▶ところ=サンアートレセプションホール

▶内容=①認知症介護者による介護体験発表②医師による講演③合同徘徊検索模擬訓練の報告

▶定員=先着で150人

▶参加費=無料

▶申し込み=2月8日(水)までに包括支援センターへ電話、ファクス、電子メール(☒kourei@city.aichi-miyoshi.lg.jp)、または直接

## スポーツ推進委員の活動を紹介します

※体育指導委員からスポーツ推進委員に名称が変わりました。

現在みよし市では、スポーツ推進委員がスポーツを通じた体づくりのお手伝いをしています。主にニュースポーツのイベント運営や実技指導を行っていますので、お気軽にご相談ください。

### ニュースポーツフェスティバル2011



10月16日、愛・地球博記念公園(長久手町)で「ニュースポーツフェスティバル2011」が開催されました。みよし市からは5人のスポーツ推進委員が体験参加。会場は3カ所に分かれていて、それぞれの会場で、「スカイクロス」、「ペタンク」、「スポーツ吹矢」をはじめ、いろいろなニュースポーツの体験ができました。会場の都合で全てを体験することはできませんでしたが、当日は天気も良く、汗を拭きながらの体験となりました。今後も市民の皆さんの要望に応えられるように体験学習を積み重ね、出前教室やみよしレクリエーションスポーツフェスタなどを通して紹介していきたいと思います。

### みよしレクリエーションスポーツフェスタ2011



11月5日に三好公園総合体育館で「みよしレクリエーションスポーツフェスタ2011」が開催されました。5回目となる今回、2歳から75歳まで248人が参加。毎年、参加者が楽しめる競技をスポーツ推進委員が試行錯誤しながら少しずつ変更しています。今年は、キンボールやスナッグゴルフの体験コーナー、スポーツラリーでは、風船ダーツやクロリティー、スポーツ輪投げなど、小さなお子さんでも楽しめる競技を加えました。親子対決のドッチビーでは真剣勝負で白熱する親子や逃げ回る子どもたちの声が館内に響いて、みんな楽しそうに戦っていました。来年も行いますので、お子さんと一度参加してみませんか。

スポーツ推進委員会(三好公園総合体育館内) ☎(32)8027 ㊟(34)6030  
URL <http://www.city.aichi-miyoshi.lg.jp/sports/taiikusidouin.html>



お知らせは裏表紙から

募集

給食協会職員

給食協会 学校給食センター内  
☎(32)0100 ㊟(34)0199

- ▶採用日=平成24年4月1日
- ▶試験日・選考方法=第1次(教養試験、作文試験、適性検査)…2月4日(土)、第2次(面接試験)…2月18日(土)
- ▶対象=昭和37年4月2日以降に生まれ、高等学校もしくは同程度の学校を卒業、または3月31日までに卒業見込みの人
- ▶職種=調理員
- ▶定員=1人
- ▶申し込み=1月23日(月)から31日(火)までの午前9時から午後5時15分までに申込用紙(1月17日(火)から協会配布。給食協会ホームページ(㊟<http://www.hm6.aitai.ne.jp/~m-oishii/>)からダウンロード可)に必要事項を記入し、協会へ直接(土・日曜日を除く)

市内の催し

市民茶会

文化協会 ふれあい交流館内  
☎(32)2162 ㊟(34)6181

- ▶とき=2月12日(日)午前10時から午後3時まで
- ▶ところ=サンアートふるさと会館
- ▶茶券代=当日券1服500円、前売り券1服400円
- ※前売り券の販売は、2月11日(祝)午後5時までに文化協会事務局(ふれあい交流館内(月曜日休館))で直接購入してください。
- ▶席主=松尾流 くのまさえ そうが 久野政枝(宗雅社中)

人形劇

みなよし地区子育て支援センター  
打越保育園内 ☎(34)1867 ㊟(34)6791

- ▶とき=2月17日(金)午前10時30分から11時10分まで
- ▶ところ=打越保育園遊戯室
- ▶内容=「となりはだあれ?」「ねごさかな」
- ▶対象=未就園児とその保護者
- ▶定員=抽選で50組
- ▶参加費=30円(損害保険料)
- ▶講師=人形劇サークル「ぐ・ちよき・ば」
- ▶申し込み=1月30日(月)から2月3日(金)までの午前9時から午後5時までに、親子の氏名、年齢、行政区、電話番号を明らかにして、みなよし地区子育て支援センターへ電話、または直接

親子のエアロビクス

黒笹地区子育て支援センター  
黒笹保育園内 ☎(36)5722 ㊟(36)5108

- 親子で一緒に体を動かして楽しんでもみませんか。また、お母さんのためのエアロビクスも行います。お気軽にご参加ください。
- ▶とき=2月8日(水)午前10時から11時まで
  - ▶ところ=黒笹保育園遊戯室
  - ▶対象=未就園児とその保護者
  - ▶定員=抽選で30組
  - ▶参加費=30円(傷害保険料)
  - ▶講師=エアロビクスインストラクターの やまうちまさこ 山内雅子さん
  - ▶持ち物=運動のできる室内シューズ、汗ふきタオル、飲み物(水分補給用)
  - ※運動のできる服装でご参加ください。
  - ▶申し込み=1月23日(月)から27日(金)までの午前9時から午後4時までに、親子の氏名、年齢、行政区、電話番号

号を明らかにして、黒笹地区子育て支援センターへ電話、または直接

認知症介護家族交流会  
「ひまわりの会」

地域包括支援センター 高齢福祉課内  
☎(32)8500 ㊟(34)3388



家族が認知症ではないかと気になっている人、認知症の家族を介護し疲れている人はいませんか。皆さんの悩みを一緒に考えていくために、市内で家族の介護に携わっている介護者の交流会を開催します。

- ▶とき=1月27日(金)午後1時30分から3時30分まで
- ▶ところ=市役所東館3階301会議室
- ▶内容=認知症介護者同士の交流、認知症介護の情報交換
- ▶対象=認知症の(認知症と思われる)家族を介護している人
- ▶申し込み=不要。当日、会場へ直接

学校給食センター見学会

学校給食センター ☎(32)0100 ㊟(34)0199

- 学校給食センターの見学会を行います。お気軽にご参加ください。
- ▶とき=2月3日(金)午前10時30分から
  - ▶対象=市内在住または在勤の人
  - ▶定員=先着で20人
  - ▶参加費=300円(給食の試食代)
  - ▶申し込み=1月20日(金)から25日(水)までの午前8時30分から午後5時15分まで(土・日曜日を除く)に学校給食センターへ電話で



■みよし市職員(臨時的非常勤)の募集内容(左ページの続き)

職種	定員	勤務時間	勤務内容	対象	問い合わせ
小中学校の特別支援教育対応教員補助員	1人程度	週5日、1日6時間程度	特別な教育的支援の必要な児童生徒の学校生活についての担当教員補助など	障がいのある子どもの教育に関心がある人	学校教育課 ☎(32)8026
小中学校の相談員	1人程度	週3日から4日程度で、1日3時間から4時間程度	小中学生の悩み相談、地域と学校との連携支援、教育活動の支援など	小中学生と関わることが好きな人	
小中学校の外国人など児童生徒日本語指導員	1人程度	週3日から4日程度で、1日2時間から4時間程度(複数校勤務あり)	日本語を話せない外国人などの児童生徒への日本語指導	日本語指導に意欲のある人で次の条件に該当する人 ①日本語指導の経験がある人 ②日本語教育能力検定試験に合格するなどの日本語指導に関する資格を有する人	
図書館司書・図書館事務	中央図書館5人程度 サンネット3人程度	・中央図書館…午前8時30分から午後5時15分までの中で割り振る時間(夏季午後6時15分まで) ・サンネット…午前10時から午後7時までの中で割り振る時間	図書館奉仕全般(本館勤務者は黒世小学校図書室での勤務の日あり)	図書館奉仕に関心がある人	中央図書館 ☎(34)3311
資料館での資料整理作業員	1人程度	火曜日から金曜日までの午前9時から午後4時30分までの中で4時間	資料館における民具など、収蔵資料の整理作業など	古い道具など、歴史に関心がある人	歴史民俗資料館 ☎(34)5000
土木作業員	3人	月曜日から金曜日までの午前8時30分から午後5時までの中で7時間	土木作業(草刈、道路補修など)	土木作業経験があり、普通自動車運転免許を有する人で健康な人	道路下水道課 ☎(32)8022
公園作業員	2人	月曜日から金曜日までの午前8時30分から午後5時までの中で7時間	都市公園作業(草刈、修繕作業など)	普通自動車運転免許を有する人で健康な人	みどりの推進課 ☎(32)8024
一般事務	必要に応じて	月曜日から金曜日までの午前8時30分から午後5時15分までの中で割り振る時間	窓口業務補助、一般事務など	所属によっては資格などが必要になる場合があります	職員課 ☎(32)8351

# 募集

## 愛知県消費生活モニター

愛知県民生活部県民生活課  
☎052(954)6163 ☎052(972)6001  
🌐<http://www.pref.aichi.jp/kenmin/shohiseikatsu/monitor/>

消費者を取り巻く問題に対応するため、消費生活モニターを募集します

▶任期=依頼日から平成25年3月31日まで

▶内容=次のとおり

- ①日常生活の中で危険と思われる商品、不当表示、悪質商法・生活必需品の価格動向などの観察・通報
- ②調査およびアンケートの回答(年3回程度)
- ③生活必需品などで、県が特に必要とした場合の需給・価格調査
- ④消費者行政に関する意見・要望の提出
- ⑤地域・周囲などへの消費生活に関する情報の提供
- ⑥研修会(年1回の予定)への出席

▶対象=①県内在住の満20歳以上の

人(公務員および公職選挙法による公職者は除く)②愛知県が開催する研修会(4月下旬から5月上旬)に出席できる人

▶謝礼=年額4,500円以内(予定)

▶申し込み=2月26日(日)までに応募用紙(みよし市農政商工課、豊田加茂県民生活プラザで配布。愛知県ホームページからダウンロード可)に必要な事項を記入し、愛知県民生活課(〒460-8501 名古屋市中区三の丸三丁目1-2自治センター2階)へ郵送、または直接

お知らせは裏表紙から

■みよし市職員(臨時的非常勤)の募集内容(28ページの続き)

職種	定員	勤務時間	勤務内容	対象	問い合わせ
介護認定調査員	2人	平日の午前9時から午後3時までの中で5時間(週3日程度)	介護保険の要介護認定のための訪問調査など	①実務経験年数のある保健師、看護師、准看護師の資格を有する人、または介護支援専門員 ②パソコン操作(ワード・エクセルなど)ができる人 ③普通自動車運転免許を有する人	高齢福祉課 (介護保険係) ☎(32)8009
保育士	10人程度	午前7時30分から午後7時までの中で3時間から7時間程度	乳児、幼児クラスの担任保育士の補助など	保育士の資格を有する人	子育て支援課 (保育係) ☎(32)8034
保育園業務員	3人程度	午前8時30分から午後5時までの中で7時間程度	給食の配膳、園舎および園庭の環境整備など	園児と関わることが好きな人	
ふれあい広場職員	2人程度	平日の午前10時から午後4時までの中で6時間程度(週3日程度)	イオン三好店内のふれあい広場で子どもへの絵本の読み聞かせや手遊び、保護者への育児相談など	子どもと関わることが好きな人	子育て支援課 (子育て支援係) ☎(32)8034
放課後児童クラブ指導員	15人程度	1日5時間(午後1時15分から6時15分)ただし、長期学校休業期間および祝日、代休日は午前7時45分から午後6時15分の中で週34時間55分以内で割り振る時間	小学4年生以下の入所児童に対し集団活動を通して自主性、社会性を高め、豊かな情操の育成と健康の増進を図るための指導	次のいずれかに該当する人 ①保育士の資格を有する人 ②幼稚園、小学校、中学校、高等学校および特別支援学校の教員免許を有する人 ③児童の遊びを指導する資格を有する人 ④児童の指導に関し、熱意と理解がある人	
歯科衛生士	1人	平日の午前9時から午後4時までの中で6時間(週2日程度)	歯科保健指導および歯科業務の補助	歯科衛生士の資格を有する人	保健センター ☎(34)5311
管理栄養士	1人	平日の午前9時から午後4時までの中で6時間(月5日から6日程度)	栄養指導および管理栄養業務の補助	管理栄養士の資格を有する人	学校教育課 ☎(32)8026
学校業務員	2人程度	午前7時30分から午後4時30分までの中で7時間程度	学校内の環境保全および清掃、学校給食の配膳、昇降口の開錠、学校運営に必要な文書の公達など	小中学生と関わることが好きな人で普通自動車運転免許を有する人	
学校業務員(施設管理)	1人程度	午前9時30分から午後3時までの中で4時間	学校内施設の簡易修繕、植栽の管理、施設周辺の草刈など	小中学生と関わることが好きな人で普通自動車運転免許を有する人	
学校配膳員	5人程度	午前9時30分から午後3時までの中で4時間	学校給食の準備、配膳、片付け	小中学生と関わることが好きな人で普通自動車運転免許を有する人	
小中学校の学校図書館司書補助員	3人程度	1週間で2校に勤務し、1校につき週2、3日程度	司書教員などの補助、図書の出納などの利用指導など	小中学生と関わることが好きな人	
建築設計・工事監理補助員	1人	週5日、平日の午前9時から午後4時までの中で6時間	建築設計・工事監理の補助	建築科卒業または建築実務経験者	建築指導課 ☎(32)8023

案内

相談

募集

催し

講座・教室

伝言板



**みよし市職員(非常勤)**

職員課 ☎(32)8351 ㊚(32)2165  
<http://www.city.aichi-miyoshi.lg.jp/soshiki/somu/shokuin.html>

平成24年度から雇用する非常勤職員を募集します。

**【一般非常勤職員】**

- ▶雇用期間＝平成24年4月1日から平成25年3月31日まで(勤務成績により1年間の更新あり)
- ▶勤務時間＝週34時間55分以内で1日7時間45分以内(割り振りは雇用時に面談で決定)

**■みよし市職員(一般非常勤職員)の募集内容**

職種(勤務場所)	定員	対象
生涯学習推進員(生涯学習課)	1人	・生涯学習に関する知識があり、講座の企画および運営の経験がある人 ・パソコン操作(ワード・エクセル・奉行など)ができる人 ・普通自動車運転免許のある人
介護認定主任調査員(高齢福祉課)	1人	・実務経験が3年以上ある保健師、看護師、准看護師の資格を有する人、または介護支援専門員 ・パソコン操作(ワード・エクセルなど)ができる人 ・普通自動車運転免許のある人
地域包括支援センター相談員(地域包括支援センター)	1人	・保健師、または高齢福祉、地域ケア、地域保健などに関する知識と経験のある看護師(准看護師は不可)の資格を有する人 ・パソコン操作(ワード・エクセルなど)ができる人 ・普通自動車運転免許のある人
母子自立支援員(子育て支援課)	1人	・母子 <sup>かぶ</sup> 寡婦福祉関係の相談や貸付などに関する知識がある人 ・パソコン操作(ワード・エクセルなど)ができる人 ・普通自動車運転免許のある人
放課後児童クラブ主任指導員(市内児童クラブ)	3人	・教員または幼稚園教諭免許もしくは保育士の資格を有し、2年以上の放課後児童クラブ指導員経験(もしくは2年以上の保育園、幼稚園、小・中学校の担任経験)のある人 ・パソコン操作(ワード・エクセルなど)ができる人

**■みよし市職員(臨時的非常勤)の募集内容(27ページへ続く)**

職種	定員	勤務時間	勤務内容	対象	問い合わせ
三好丘交流センター管理人	2人程度	午前8時45分から午後9時15分までの中で4時間の3交代制(夜間勤務有り)	三好丘交流センターの利用受付・施設管理など	パソコン操作(ワード・エクセルなど)ができる人	市民活動支援課 ☎(32)8025
市民情報サービスセンターでの窓口業務補助	1人	火曜日を除く午前10時から午後7時までの中で4時間で割り振る時間	証明書などの交付および市税などの受領	簡単なパソコン入力ができ、土・日・祝日の勤務ができる人	市民情報サービスセンター(サンネット) ☎(33)4150
レセプト(診療報酬明細書)点検員	1人程度	週5日程度 1日7時間程度の勤務(出勤日数、時間帯は応相談)	医療機関が作成したレセプト(診療報酬明細書)の点検など	下記のいずれかに該当する人 ①医療事務に関する資格のある人 ②過去に健康保険組合などで実務経験のある人	保険年金課 ☎(32)8011

- ▶募集内容＝下表のとおり
- ▶対象＝平成24年4月1日現在64歳未満の人で、3月31日までに下表の職に雇用されていない人
- ▶賃金＝勤務時間週34時間55分の場合、月額賃金23万2,560円(通勤費別途支給)、母子自立支援員は勤務時間週29時間5分で19万3,707円(通勤費別途支給)、放課後児童クラブ主任指導員は勤務時間により決定
- ▶主な休暇＝年次有給休暇、病気休暇、特別休暇、介護休暇
- ▶選考方法＝書類審査および面接試験
- ▶選考日＝2月27日(月)

- ▶会場＝みよし市役所
- ▶申し込み＝2月6日(月)までの平日、午前8時30分から正午まで、午後1時から5時までに、みよし市非常勤職員雇用願(職員課で配布。ホームページからダウンロード可)を記入して、職員課へ直接
- ▶その他＝雇用期間中は勤務条件によって、社会保険、雇用保険に加入

**【臨時的非常勤職員】**

- ▶雇用期間＝平成24年4月1日から平成25年3月31日まで(職種により短期間の場合あり、勤務成績により更新あり)
- ▶勤務時間＝週34時間55分以内で、1日7時間45分以内で下表のとおり(割り振りは雇用時に面談で決定)
- ▶募集内容＝下表のとおり
- ▶賃金＝賃金時間額(職種により単価差あり、通勤費別途支給)
- ▶主な休暇＝年次有給休暇
- ▶選考方法＝書類審査および面接試験
- ▶申し込み＝平成24年4月1日からの雇用については、2月17日(金)までにみよし市非常勤職員雇用願(職員課で配布。ホームページからダウンロード可)を記入して、職員課へ直接。それ以降は随時受け付けし、欠員が生じた場合に採用
- ▶その他＝雇用期間中は勤務条件によって社会保険、雇用保険に加入

お知らせは裏表紙から

**相 談**

**豊田加茂県民生活プラザ相談2月**

豊田加茂県民生活プラザ  
☎0565(34)6151 ㊚ 0565(34)6152



**【常設相談】**

①県民相談(県政、県営住宅など)

▶とき=月曜日から金曜日までの午前10時から午後6時15分まで

②多重債務相談(金銭貸借、多重債務の整理など)

▶とき=月曜日から金曜日までの午前10時から午後6時15分まで

③消費生活相談(悪質商法、商品・サービスなど消費生活上のトラブル)

▶とき=月曜日から金曜日までの午前10時から午後5時30分まで

▶専用電話=☎0565(34)1700

**【定期相談】**

①法律相談(予約制)

▶とき=2月3日・17日の金曜日、午後1時から3時まで

②内職相談

▶とき=2月14日・28日の火曜日、午前10時から正午まで、午後1時から3時まで

③労働相談

▶とき=2月1日から29日までの水曜日、午後1時から5時15分まで

**【共通】**

▶ところ=豊田加茂県民生活プラザ(豊田市若宮町1-57-1A館T-FACE 7階)

▶申し込み=不要(法律相談のみ事前に電話予約)。当日、会場へ直接  
※相談は無料で行い秘密は厳守します。

**募 集**

**小中学校の常勤講師・非常勤講師登録**

学校教育課 ☎(32)8026 ㊚(34)4379



**①常勤講師(市費または県費)**

▶雇用期間=最長1年間

▶勤務時間=週5日、1日7時間45分

▶勤務地=市内の各小中学校

▶内容=小中学校の担任、または教科の指導

**②非常勤講師(市費または県費)**

▶雇用期間=最長1年間

▶勤務時間=週数日、1日数時間から

▶勤務地=市内の各小中学校

▶内容=小中学校の教科の指導

**【共通】**

▶対象=教員免許を有する人で、子ど

**■みよし市職員(任期付き)の募集内容**

職種	定員	対象	試験日	試験科目
事務職	1人	高等学校を卒業した人で昭和27年4月2日以降に生まれた人	【1次試験】 2月19日(日) 【2次試験】 3月5日(月)	【1次試験】 教養試験、適性検査 【2次試験】 面接試験
保育士	7人	保育士の資格を有する人、または平成24年3月31日までに同資格を取得する見込みの人(ただし、免許が取得できない場合は採用されません)で昭和27年4月2日以降に生まれた人	2月29日(水)	面接試験、適性検査

もへの指導に情熱があり教育愛に富んだ人

▶定員=①②とも若干名

▶申し込み=1月31日(火)までにみよし市立小中学校講師登録票(学校教育課で配布。ホームページ(㊚http://www.city.aichi-miyoshi.lg.jp/gakko/kousi/jyoukinkousi.htmlからダウンロード可))を記入(証明写真を貼り付け)し、教員免許状の写しを添付して、学校教育課へ直接

**みよし市職員(任期付き)**

職員課 ☎(32)8351 ㊚(32)2165

㊚http://www.city.aichi-miyoshi.lg.jp/soshiki/somu/shokuin.html

職員の育児休業に伴い、その欠員を補充するために、4月1日から一定期間に限り雇用する任期付き職員を募集します。

▶試験日・職種=下表のとおり

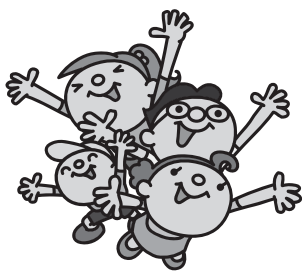
▶申し込み=2月6日(月)までの午前8時30分から正午まで、および午後1時から午後5時まで(土・日曜日を除く)に申込書(職員課で配布。ホームページからダウンロード可)に必要事項を記入し、職員課へ郵送(〒470-0295住所不要。2月6日必着)、または直接

※試験の日は、天候などの理由により変更する場合があります。



## こころの病の相談支援・ 当事者支援事業(2月)

福祉課 ☎(32)8010 ㊟(34)3388



### ①相談支援

心の病を抱えている本人やその家族の相談に応じています。相談以外にも当事者の憩いの場として開放します。

▶とき・ところ=右表のとおり

▶対象=市内在住の心の病を抱えている人とその家族

### ②当事者支援

心の病を抱えている仲間同士の憩いの場、活動の場です。

▶とき・ところ=右表のとおり

▶対象=市内在住の精神障がい者保健福祉手帳または自立支援医療(精神通院)受給者証を持っている人

### ①、②共通

▶参加費=無料

▶担当=地域活動支援センター「サン・クラブ」および相談支援事業所「希望(ゆったり工房内)」職員

▶申し込み=不要。当日、会場へ直接

▶問い合わせ=福祉課、または地域活

動支援センター「サン・クラブ」(☎0565(48)3058)、相談支援事業所「希望(ゆったり工房内)」(☎(74)1943)へ電話で

### ■相談支援開催内容

開催日	担当(事業所)	時間
2月2日(木)	サン・クラブ	午後1時から4時まで
2月9日(木)	希望	午後1時から4時まで

### ■当事者支援開催内容

開催日	担当(事業所)	時間
2月16日(木)	サン・クラブ	午後1時から4時まで
2月23日(木)	希望	午後1時から4時まで

## 2月の相談

### 【市役所西館1階相談室で行う相談】

#### 【一般住民相談】(祝日は除く)

▶とき=毎週月曜日から金曜日まで 9:30~16:30(12:00~13:00を除く)

#### 【障がい者福祉相談(知的・身体障がい)】

▶とき=28日(火) 10:00~12:00

#### 【障がい者就労相談】

▶とき=16日(木) 13:30~16:30

#### 【消費生活相談】(祝日は除く)

▶とき=毎週月・水曜日 9:00~12:00

#### 【年金相談】

▶とき=1日(水)・8日(水)・15日(水)・22日(水) 10:00~15:00(12:00~13:00を除く)

### 【市役所西館1階市民課窓口で行う相談】

#### 【外国人相談】(受付時間は15:30まで)

▶とき=毎週火・金曜日13:00~16:00

### 【市役所東館3階302会議室で行う相談】

#### 【人権相談、行政相談】

▶とき=10日(金) 13:00~16:00

### 【市役所東館3階住民相談室で行う相談】

#### 【法律相談】(市民課へ予約必要)

▶とき=10日(金) 13:30~16:30

#### 【司法書士・行政書士・土地家屋調査士合同相談】

▶とき=21日(火) 13:00~16:00

#### ◆その他の相談

#### 【こどもの相談】(祝日は除く)

▶とき=①毎週火曜日9:00~12:00、  
②毎週木曜日13:00~16:00

▶ところ=①学習交流センター2階教育相談室②市役所東館1階121会議室

▶申し込み=①学校教育課(☎(32)8026)②子育て支援課(☎(32)0910)

#### 【NPO・協働の相談】

▶とき=9日(木)・23日(木) 13:30~16:30

▶ところ=市民活動支援課

#### 【心配ごと相談】

▶とき=6日(月)・20日(月) 9:00~12:00

▶ところ=福祉センター2階相談室B

#### 【児童虐待・こどもの相談】

▶とき=平日 8:30~17:00

▶ところ=子育て支援課

▶電話=☎(32)0910

#### 【こころの電話みよし】

▶とき=毎週土曜日9:00~17:00

▶電話=☎(34)5874

▶対象=小・中学生とその保護者

#### 【女性相談】(祝日は除く)

▶とき=毎週月曜日12:00~16:00

▶電話=☎(32)9539

▶その他=面接相談有り(要予約)

#### 【高齢者面接相談(介護・虐待など)】

▶とき=24日(金) 9:00~11:00

▶ところ=市役所東館1階121会議室

▶電話=☎(32)8500

▶申し込み=前日までに電話で

#### 【介護・高齢者福祉サービスの相談】

▶とき=平日 8:30~17:15

①さんりふれ在宅介護支援センター  
みよし市民病院内(☎(33)3502)

※電話による相談24時間対応

②みよし市在宅介護支援センター  
福祉センター内(☎(34)6811)

③介護支援センターじゃがいも  
ケアハウス<sup>じょうぼう</sup>苑内(☎(33)0788)

#### 【母子家庭の母の相談】

▶とき=毎週月曜日から金曜日まで(火曜日、祝日を除く) 8:30~16:30

▶ところ=子育て支援課

#### 【母子寡婦就業相談】

▶とき=9日(木)・23日(木) 14:00~16:00

▶ところ=子育て支援課

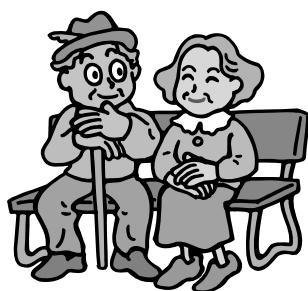


お知らせは裏表紙から

## 案内

### 確定申告用の医療費(介護用おむつ代)控除証明書の発行

高齢福祉課 ☎(32)8009 ㊟(34)3388



要介護認定を受けている人は、医師が発行した「おむつ使用証明書」の代わりに、市が発行する「医療費(おむつ代)控除証明書」(要介護認定に係る主治医意見書の内容により確認)を添付することにより、確定申告で控除を受けることができます。

▶証明書発行基準=次の全てに該当する人

- ①おむつ代に係る控除を受けるのが2年目以降の人
  - ②主治医意見書の「障がい高齢者日常生活自立度」がB1、B2、C1、C2の人
  - ③「尿失禁の発生可能性」が「あり」の人
- ▶申し込み=印鑑(認め印)を持参して、高齢福祉課へ直接(証明書の即日交付は不可)

### 平成23年分保険料(税)納付額

保険年金課 ☎(32)8011 ㊟(32)2585  
高齢福祉課 ☎(32)8009 ㊟(34)3388

国民健康保険税、後期高齢者医療保険料、介護保険料は、確定申告などの社会保険料控除の対象になります。平成23年1月から12月までの間にみよし市に支払った保険料(税)がある人には「保険料(税)納付額のお知らせ」を1月

下旬に郵送しますので、納付された金額の確認にご利用ください。

みよし市以外の市町村へ支払った保険料(税)がある場合は、その納付額も加算して申告することができます。

なお、特別徴収(年金からの引き落とし)で支払った保険料(税)は、日本年金機構などから届く平成23年分公的年金などの源泉徴収票にも記載されていますので、重複しないように注意してください。

また、普通徴収(納付書または口座振替)による納付額は、納付実態に合わせてご家族などの申告にも使用できますが、特別徴収による納付額は、本人の申告のみでしか使用できませんのでご注意ください。

### 市民情報サービスセンター「サンネット」の臨時閉所

市民課 ☎(32)8012 ㊟(32)8048  
サンネット ☎(33)4150 ㊟(33)4151

新庁舎移転による電算システム引越しのため、5月3日(木)から6日(日)までの4日間、終日臨時閉所になります。利用者の皆さんには、ご不便をおかけしますが、ご理解とご協力をお願いします。

## 相談

### 衣浦東部保健所2月の相談・教室

衣浦東部保健所(本所)健康支援課  
☎0566(21)4778 ㊟0566(25)1470

#### ①病態栄養相談(予約制)

糖尿病や脂質異常症、肥満など複数の危険因子がある人の相談です。

▶とき=2月14日(火)午前9時から11時30分まで

#### ②こころの健康相談

●精神保健福祉相談員・保健師による

#### 相談

▶とき=毎日午前9時から正午まで、午後1時から4時30分まで(土・日曜日、祝日を除く)

#### ●精神科医師による相談(予約制)

▶とき=2月7日(火)午後2時から4時まで

#### ③歯科相談(予約制)

▶とき=2月8日(水)午前9時から11時30分まで

#### ④エイズ即日検査、肝炎検査

▶とき=毎週火曜日(祝日を除く)の午前9時から11時まで

#### ⑤エイズ検査(夜間)

▶とき=第1・3火曜日(祝日を除く)の午後6時から7時まで

#### ①~⑤共通

▶ところ=衣浦東部保健所(本所)  
(刈谷市大手町1-12)

▶申し込み・問い合わせ=衣浦東部保健所(本所)へ電話で

### 衣浦東部保健所加茂保健分室 2月の検査・相談

衣浦東部保健所加茂保健分室  
☎(34)4811 ㊟(34)4813



#### ①検便(細菌・寄生虫卵検査)

#### ②水質検査(予約制)

▶とき=2月7日、14日、21日、28日の火曜日、午前9時から11時30分まで

▶ところ=衣浦東部保健所加茂保健分室(西陣取山90 学習交流センター内)

▶申し込み=衣浦東部保健所加茂保健分室へ電話で



■特別障がい者手当・障がい児福祉手当・愛知県在宅重度障がい者手当・特別児童扶養手当

手当の名称	対象者	手当額(月額)	加算対象	加算額(月額)	支払月
特別障がい者手当	次のいずれかに該当する20歳以上の障がいのある人 ※施設入所者または3カ月以上の入院者は対象外。また、在宅重度障がい者手当との併給はできません。	26,340円	特に重度な人には加算あり		5月、8月、11月、2月
	①身体障がい者手帳2級(一部を除く)以上の障がいの重複してある人 ②身体障がい者手帳2級(一部を除く)以上の障がいのある人で、IQ(知能指数)20以下の人、または常時介護が必要な精神障がいのある人 ③身体障がい者手帳2級(一部を除く)以上の障がいのある人、またはIQ20以下の人、もしくは常時介護が必要な精神障がいのある人で、他に身体障がい者手帳3級相当の障がいがある人 ④身体障がい者手帳2級(一部を除く)以上の障がいのある人、またはIQ20以下の人、もしくはこれと同程度の障がい、または病状がある人で、日常生活においてほぼ全面介護が必要な人		身体障がい者手帳1・2級かつIQ35以下の人	A種 7,090円	
	身体障がい者1級または2級、あるいはIQ35以下の人		B種 1,090円		
障がい児福祉手当	次のいずれかに該当する20歳未満の障がいのある人(子) ※施設入所者および障がいを事由とした年金受給者は対象外。また、在宅重度障がい者手当との併給はできません。	14,330円	特に重度な人(子)には加算あり		5月、8月、11月、2月
	①身体障がい者手帳1級(2級の一部を含む)の障がいのある人(子) ②IQ20以下の人(子) ③上記と同程度の障がいまたは病状で、常時介護が必要な人(子)		身体障がい者手帳1・2級かつIQ35以下の人	A種 7,160円	
	身体障がい者1級または2級、あるいはIQ35以下の人		B種 1,160円		
愛知県在宅重度障がい者手当	次のいずれかに該当する在宅の障がいのある人(子) ※施設入所者は対象外。また、特別障がい者手当、障がい児福祉手当との併給はできません。	1種 16,100円	/		4月、8月、12月
	①身体障がい者手帳1・2級の障がいのある人(子)で療育手帳A判定(IQ35以下)の合併障がいのある人(子)	2種 7,000円			
	①身体障がい者手帳1級、2級の障がいのある人(子) ②療育手帳A判定(IQ35以下)の人(子) ③身体障がい者手帳3級の障がいのある人(子)で療育手帳B判定(IQ50以下)の人(子) ※2種では65歳以上で新たに障がい者となった人(子)は除きます。				
特別児童扶養手当	次のいずれかに該当する20歳未満の障がいのある子を育てている人 ※施設入所している児童は対象外。また、手当区分や手帳の等級・判定の相互関係はあくまでも目安です。診断書などの内容によって手当額が異なる場合があります。	重度 50,550円	/		4月、8月、11月
	①身体障がい者手帳1級、2級相当の障がいのある児童 ②療育手帳A判定(IQ35以下)相当の障がいのある児童	中度 33,670円			
	①身体障がい者手帳3級相当、または4級相当の障がいのある一部の児童 ②療育手帳B判定(IQ50以下)相当の障がいのある児童				

案内

相談

募集

催し

講座・教室

伝言板

お知らせは裏表紙から

案内

小中学校の入学説明会

学校教育課 ☎(32)8026 ㊟(34)4379

▶日程=下表のとおり

ところ(㊟)	とき(受付開始時間)
中部小学校 (32-1044)	2月15日(水) 13:30~15:30(13:00)
北部小学校 (36-1047)	2月8日(水) 13:30~16:00(13:10)
南部小学校 (32-1062)	2月6日(月) 13:55~15:30(13:20)
天王小学校 (32-2383)	2月9日(木) 13:00~15:00(12:45)
三吉小学校 (34-3888)	2月13日(月) 13:25~15:15(13:10)
三好丘小学校 (36-3220)	2月8日(水) 13:40~15:30(13:10)
緑丘小学校 (36-8800)	2月16日(木) 13:15~15:40(13:00)
黒笹小学校 (36-1928)	2月9日(木) 13:30~16:00(13:10)
三好中学校 (32-1043)	1月25日(水) 14:00~15:40(13:50)
北中学校 (36-4565)	2月3日(金) 14:30~16:00(14:00)
南中学校 (34-1232)	1月25日(水) 13:30~15:35(13:20)
三好丘中学校 (31-0781)	1月30日(月) 14:30~15:40(14:00)

■一人暮らし高齢者、高齢者のみの世帯の登録に関する申し込み先

地域	申し込み先	電話番号
市内全域	高齢福祉課	32-2111 (代表)
きたよし地区	老人介護支援センター じゃがいも	33-0788
なかよし地区	みよし市在宅介護支援センター	34-6811
みなよし地区	さんりふれ在宅介護支援センター	33-3502

▶ところ=入学予定の小中学校  
▶対象=平成24年4月に小中学校へ入学する子どもとその保護者  
※やむを得ず欠席する場合は事前に、学校へ連絡してください。

一人暮らし高齢者、高齢者のみの世帯の登録

高齢福祉課 ☎(32)8009 ㊟(34)3388

日常生活上の不安を軽減し、住み慣れた地域で安心して生活ができるように支援するため、市内に住んでいる65歳以上の「一人暮らし」や「高齢者のみの世帯」の居住状況や家族状況などの登録を開始しました。

▶対象=市内在住で、医療法、老人福祉法、介護保険法に基づく施設などに入所していない次のいずれかに該当する人

- ① 65歳以上の一人暮らしの人
- ② 65歳以上の人のみで構成された世帯の人

▶申し込み=下表の各申し込み先へ電話、または直接

1・2月分の市税などの納付期限(口座振替日)

収納課 ☎(32)8051 ㊟(32)2585

市税などの納付は、便利で安心な口座振替をご利用ください。

▶納付期限=下表のとおり

区分	納付期限
市県民税(普通徴収分)	1月31日(4期)
固定資産税・都市計画税	2月29日(4期)
国民健康保険税、後期高齢者医療保険料、介護保険料(普通徴収分)	1月31日(7期) 2月29日(8期)
市営住宅使用料	1月31日(1月分) 2月29日(2月分)
農業集落排水事業受益者分担金、公共下水道事業受益者負担金	2月29日(4期)

▶口座振替の申し込み=通帳・届出印を持って、市内の金融機関にある申込用紙で直接

※市外の本支店などで申し込む場合は、収納課までご連絡ください。申込用紙を送付します。

▶振替の開始=口座振替の開始は、申し込みから約1カ月半後(ゆうちょ銀行は約2カ月後)

【平成24年度以降の報奨金制度廃止】

来年度からは、個人市県民税の前納報奨金制度が廃止されます。

特別障がい者手当・障がい児福祉手当・愛知県在宅重度障がい者手当・特別児童扶養手当

福祉課 ☎(32)8010 ㊟(34)3388

障がいのある人およびその家族を対象に、次ページの表のとおり手当が支給されます。受給対象であっても所得制限と併給制限で受給できないことがあります。手当区分や手帳の等級・判定の相互関係はあくまでも目安ですので、詳しくは福祉課へご確認ください。

【共通】

▶申し込み=随時、必要書類(福祉課で配布)をそろえて福祉課へ直接





### お詫びと訂正

広報みよし1月1日号(第1011号)8ページ「市長と新成人との語り合う会」の特集記事の中で、原田拓弥さんの質問に対する市長の回答で本文に誤りがありました。正しくは次のとおりです。お詫びして訂正します。

1市2町 → 1市3町(西尾市・一色町・吉良町・幡豆町)

### 経済センサス活動調査への協力

情報システム課 ☎(32)8006 図(32)2165

全国全ての事業所および企業を対象に、平成24年経済センサス活動調査を2月1日を基準日として行います。

みよし市では、1月中旬から調査員証を携帯した調査員が、調査票の配布と回収に伺います。

また、支社などを有する企業や特定の事業所については、調査票が郵送で

配布されます。

なお、調査票に記入した内容については、統計法に基づき、秘密は厳守しますので、正確な記入をお願いします。

### 愛知県商業・まちづくりガイドラインに基づく出店概要書の閲覧

農政商工課 ☎(32)8015 図(34)4189

愛知県商業・まちづくりガイドラインに基づく出店概要書の提出がありま

したので、その内容を縦覧します。

また、愛知県商業流通課のホームページ(<http://www.pref.aichi.jp/0000012863.html>)でも閲覧することができます。

▶店舗名称=(仮称)豊田複合商業施設

▶店舗所在地=豊田市東新町6丁目30-1 他

▶閲覧期間=2月20日(月)までの午前8時30分から午後5時15分まで(土・日曜日、祝日を除く)

## 第2回まちづくりワークショップ 「いいじゃんまつりはみんなのまつり」を開催しました

市民活動支援課 ☎(32)8025 図(32)2165

みよし市では、今後のまちづくりの指針となる「みよし市総合計画」に掲げる施策について、市民の皆さんに理解を深めていただくとともに、本市のまちづくりに参画してもらおうと「まちづくりワークショップ」を開催しています。このワークショップは、特定非営利活動法人あいちNPO市民ネットワークセンターとみよし市との協働事業として開催し、第2回目を昨年12月3日(土)にふれあい交流館で開催しました。

「いいじゃんまつり」をテーマとした今回は、いいじゃんまつりに関わる人やNPO法人、市役所職員およそ30人が参加。グループに分かれて、今年20回目を迎えるいいじゃんまつりをもっと盛り上げ、心に残るお祭りとするためのアイデアやグループ間・地域間交流を行うためのアイデアについて、話し合いました。

### 【話し合いの内容】

#### ◆いいじゃんまつりを盛り上げるためのアイデア

- ①親子での参加や中高生の参加など、若い力を取り込む工夫をする。
- ②屋台村を設置し、多くの人に会場に来てもらう。
- ③歩道に座って見物できるように、見物席を工夫する。
- ④途中で総踊りを行う。
- ⑤個人賞を設けて表彰する。

#### ◆グループ間・地域間交流を行うためのアイデア

- ①少人数の参加希望者を募り、合同チームとして参加する。
- ②練習会を工夫して交流出来る時間を作る。
- ③地区でミニいいじゃんを開催する。
- ④グループを混ぜて踊る時間を作る。
- ⑤前夜祭や後夜祭を開催し、交流する時間を設ける。



▲参加者はそれぞれのグループに分かれ、いいじゃんまつりをもっと盛り上げるべく、活発な意見交換を行いました

### 【農政商工課からのコメント】

「いいじゃんまつり」をテーマとしたワークショップは、平成22年度に続き2回目の開催となりました。前回の話し合いで出されたアイデアの中から、昨年は公募審査員制を取り入れ、また今回のワークショップでは、主催者側では気付かない多くのアイデアをいただきました。これまで参加者側、主催者側、それぞれの立場でしか分らなかったことを、このワークショップを通してお互いに共有することができました。皆さんからいただいたアイデアは、今年20回目を迎えるいいじゃんまつりを、心に残るお祭りとするための参考とさせていただきます。

案内

相談

募集

催し

講座・教室

伝言板

お知らせは裏表紙から

案内

要介護認定者などの障がい者控除

高齢福祉課 ☎(32)8009 ㊟(34)3388

本人または扶養している家族が介護認定を受けている場合、一定の要件を満たすときは、確定申告をすると障がい者控除として一定金額を所得から控除することができます。該当する控除対象と認められた人には、確定申告をするときに必要な「障がい者控除対象者認定書」を交付します。対象となる人は忘れずに申請してください。

【認定書交付基準】

▶ 証明書発行基準＝次の全てに該当する人

- ① 65歳以上の人で要支援2以上の人
- ② 認定調査票および主治医意見書の「障がい高齢者日常生活自立度」が自立、J1、J2、A1、A2に該当する人
- ③ 「認知症高齢者等日常生活自立度」が自立、Ⅰ、Ⅱa、Ⅱbに該当する人

▶ 特別障がい者控除＝次のいずれかに該当する人

- ① 要介護4または要介護5の人
- ② 認定調査票または主治医意見書の「障がい高齢者日常生活自立度」がB1、B2、C1、C2に該当する人
- ③ 「認知症高齢者等日常生活自立度」が

- Ⅲa、Ⅲb、Ⅳ、Mに該当する人
- ▶ 認定基準日＝平成23年12月31日現在、または死亡日
- ▶ 申し込み＝印鑑(認め印)を持参して、高齢福祉課へ直接(認定証の即日交付は不可)

事業計画案の縦覧

都市計画課 ☎(32)8021 ㊟(34)4429

三好中部特定土地区画整理事業の事業計画案を縦覧します。

当該土地区画整理事業における利害関係者は、事業計画案についての意見書を愛知県知事に提出することができます。

- ▶ 縦覧期間＝1月17日(火)から30日(月)までの午前8時30分から午後5時15分まで
- ▶ 縦覧場所＝市役所都市計画課(閉庁日の場合は警備員室)
- ▶ 意見書の提出＝2月13日(月)までに愛知県知事(〒460-8501 住所不要)へ

中央図書館 図書紹介

ホームページ(㊟<http://www.city.aichi-miyoshi.lg.jp/library/index.html>)で新着図書の検索ができます。



『がっこういこうぜ!』  
もったいなくした  
山本 孝 / 絵

学校をズル休みしているけんごのところへやってきたのは、友達のせいぎ。「今日も学校休むのかよ」と言うせいぎに、けんごは「妖怪のせいぎで行けない」と言い出して…。笑いと友情の妖怪絵本です。



『たったひとつのねがいごと』  
バーバラ・マクリントック / 作  
福本 友美子 / 訳

ある日、モリーが市場へ買い物に行くと、不思議なおばあさんとお会いしました。今晚モリーは、一つだけ願いがかなう魔法の魚の骨を手にするというのです。さて、モリーの願いごとは…。心温まる絵本です。

有料広告

問い合わせ＝秘書広報課 ☎(32)8357 ㊟(34)6008

ひまわりネットワーク 番組のご案内

CS123ch/さんさんチャンネル・地上デジタル121ch/デジタル12

さんさんタイム『みよし市立北中学校 合唱フェスティバル』  
～市内4校の第3弾!クラスの絆を強め挑んだ北中学生の歌声をお楽しみに!～

さんさんチャンネル 毎週 金～日曜日  
デジタル12 毎週 土・日曜日

※詳しくはひまわりの番組表で。変更の場合あり 問い合わせ:メディアサービス部 (0565)35-3417

ラジオ・ラビート 番組のご案内

1月からの新番組を紹介

『とどけ!ほくたち、わたしたちの声』

放送日時 月曜日 ㊟ 10:00～10:20  
日曜日 ㊟ 8:05～8:25

東日本大震災 被災地の  
子どもたちの声を届けます



2012.1.15

# MIYOSHI

## Information

お知らせ版 [こちらからお読みください](#)



### 体育協会設立50周年記念 第13回Wリーグバスケットボールみよし大会

日本の女子トップリーグ8チームで争われるWリーグのレギュラーシーズン公式戦が、みよし市で開催されます。華麗なパス回しやシュートなど、国内トップレベルの試合をぜひ会場でご観戦ください。また、抽選会およびサイン会も行いますのでご期待ください。

▶とき=2月5日(日)午前9時30分から

▶ところ=三好公園総合体育館

※駐車台数に限りがありますので、乗り合わせにてお早めにお越しください

▶試合=次のとおり

#### 【エキシビジョンマッチ】

第1試合(中学生男子)…午前9時30分から

みよしジュニアバスケットボールクラブ 対 <sup>アイランド</sup>D&Iジュニアバスケットボールクラブ

第2試合(中学生女子)…午前11時から

三好丘中学校 対 <sup>アールズスピリッツ</sup>応時SPIRITS

【Wリーグ】…午後2時から

<sup>みつびしでんき</sup>三菱電機コアラーズ 対 <sup>デンソーアイリス</sup>デンソーアイリス

▶入場料=無料

▶問い合わせ=体育協会(総合体育館内) ☎(34)3131 ㊟(34)6030

#### 市政番組を放送中

●ケーブルテレビ  
さんさんチャンネル【123ch】  
コミュニティ放送【デジタル12ch】  
【三好丘地区 VHF6ch】

みよしTODAY(15分間) 月曜日～土曜日放送

初回放送 17:45 以降8回程度リピート放送

※みよし市ホームページで、番組のニュース項目と「みよし散歩道」の動画配信を行っています。

㊟<http://www.city.aichi-miyoshi.lg.jp>

●コミュニティFM  
ラジオ・ラビート【78.6MHz】

みよしモーニングニュース 毎日放送(8:00～8:09)

みよしイブニングニュース 月曜日～金曜日放送(18:00～18:09)

市長ホットライン 2月6日(月)、3月5日(月)8:00～18:00～

問い合わせ 秘書広報課 ☎(32)8357 ㊟(34)6008

Hot Line 広報みよし 平成24年1月15日号 No.1012  
発行・みよし市/編集・秘書広報課 電話0561(32)2111(代)  
〒470-0295 愛知県みよし市三好町小坂50番地  
ホームページ <http://www.city.aichi-miyoshi.lg.jp/>

VEGETABLE OIL INK  
12100  
白紙配合率100%再生紙を使用  
環境に優しい植物性インキを使用